

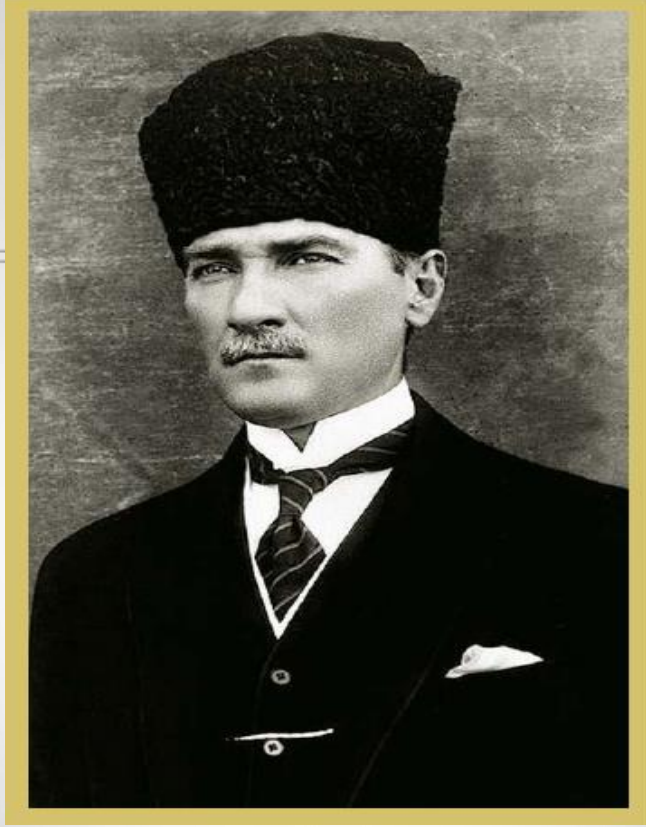


T.C.
KÖRFEZ KAYMAKAMLIĞI
İLÇE MİLLİ EĞİTİM MÜDÜRLÜĞÜ

2015 - 2019

STRATEJİK PLAN

KÖRFEZ - 2015



“Çalışmadan, yorulmadan, üretmeden, rahat yaşamak isteyen toplumlar, önce haysiyetlerini, sonra hürriyetlerini ve daha sonra da istiklal ve istikballerini kaybederler”.

Gazi Mustafa Kemal ATATÜRK



Kamu Yönetimi Reformu kapsamında alınan Yüksek Planlama Kurulu kararlarında ve 5018 sayılı Kamu Mali Yönetimi ve Kontrol Kanununda, kamu kuruluşlarının stratejik planlarını hazırlamaları ve kuruluş bütçelerini bu plan doğrultusunda oluşturmaları öngörülmektedir. Bu kapsamda Kocaeli İlçe Milli Eğitim Müdürlüğü de 2015–2019 Stratejik Planı'nı oluşturmuştur.

Uygar toplumlar düzeyine ulaşmanın tek yolu eğitimden geçmektedir. Sosyal ve ekonomik yönden gelişmiş her ülke, eğitime büyük önem vermiş, eğitim sayesinde hedeflediği noktaya ulaşmıştır. Çünkü eğitim, her insanın yaşamında, her toplumun, her ülkenin geleceğinin garanti altına alınmasında en etkin ve asla ihmale gelmeyen çok önemli bir faktördür.

Toplumların ayırabildiği kaynaklar sınırlı olup, çocukların, gençlerin modern anlamda gerekli olan eğitimi almalarını sağlayabilecek yeterlilikte olmayabilmektedir. Bu nedenle kamu kaynaklarının daha etkin kullanılarak, kentin ve ülkenin ihtiyaçlarına cevap verebilmesi, kaynakların kısıtlı olduğunu göz önünde bulundurularak, ihtiyaçlar arasında öncelik ve planlama çalışması yapılması, tüm bu çalışmalarını yaparken kurumlara bütçe disiplini, katılımcılık, izleme, değerlendirme alışkanlığı ve hesap verme sorumluluğu kazandırılması hedef olmalıdır.

İşte yukarıda sunulan amaçlarla hazırlanan elimizdeki stratejik planın yapılmasında emeği bulunan herkese teşekkür eder, sevgi ve saygılar sunarım.

Dr.Hasan Hüseyin CAN
Körfez Kaymakamı



Dünyada yaşanan sosyal, siyasal, ekonomik ve teknolojik alanlarda meydana gelen değişimler ve gelişmeler ülkemizde tüm toplumsal kurumları olduğu gibi, eğitim politikalarını ve kurumlarını da çok yönlü olarak etkilemektedir.

Çağı yakalamada stratejik öneme sahip okullar, yeni yaklaşımlar ve uygulamaların hayata geçirilmesinin bir zorunluluk olduğu kurumların başında gelmektedir. Çünkü Kurumumuz ve okullarımız sadece gelişimi ve değişimi destekleyen ve uyum sağlayan değil, çevreyi ve toplumu da buna hazırlayan ve değişime katkıda bulunan kurumlardır. Müdürlüğümüzün ve Okullarımızın kendilerinden beklenen işlevleri yerine getirebilmeleri, iyi bir planlamaya ve bu planın etkin bir şekilde uygulanmasına bağlıdır.

Stratejik planlama, seçilen hedeflere ulaşmak için yönetimin yaptığı bir eylem planı, bir yol haritasıdır. Kurumun misyonunu ileriye götürme, kaynakların ve güçlü yanların ışığında kurumsal amaçlar belirleme, bu amaçlarına ulaşmasında özel politikalar saptama ve kurumun amaçlarını başarılabilmesi için bunları en uygun şekilde uygulamaya geçirme sürecidir.

Stratejik plan, bir kurumun etkinliğini, verimliliğini ve dinamizmini artıran ana araçtır. Stratejik planlama ile geleceğe dönük hedefler ve planlarla risk almayı, gerçekçi kararlar almayı, bu kararları uygulamayı ve düzenli geri dönütlerle sonuçları değerlendirmeyi başarabiliriz. Kurumlarda, en alt birimden, en üst yönetime kadar, kurum ve paydaşlar için, kurumu ilerletecek en kapsamlı süreç stratejik planlama aracılığı ile belirlenebilmektedir.

Bu bağlamda söz konusu Stratejik Planın hazırlanmasında emeği geçen tüm mesai arkadaşlarımıza, iç ve dış paydaşlarımıza, öneri ve görüşlerini bizler ile paylaştıkları için bir kez daha teşekkürlerimi sunuyorum.

Saygılarımla,

İbrahim OKUTAN
İlçe Milli Eğitim Müdürü

İÇİNDEKİLER

SUNUŞ	
Kaymakam Sunuşu	II
İlçe Milli Eğitim Müdürü Sunuşu	III
İÇİNDEKİLER	IV-V
TABLolar ve ŞEKİLLER DİZİNİ	VI
TANIMLAR	VII
KISALTMALAR	VIII
BÖLÜM 1	
1.1 Stratejik Plan Hazırlık Süreci	1
BÖLÜM 2	
2. Durum Analizi	4
2.1 Tarihi Gelişim	5
2.2 Yasal Yükümlülükler ve Mevzuat Analizi	5
2.3 Faaliyet Alanları Analizi	6-15
2.4 Paydaş Analizi	16
2.5 Kurum İçi Analiz	20
2.5.1 Teşkilat Yapısı	20
2.5.2 İnsan Kaynakları	21
2.5.3 Teknolojik Altyapı	23
2.5.4 Mali Durum ve Finansman Kaynakları	24
2.5.5 İstatistik Veriler	25
2.6 Kurum Dışı Analiz	36
2.6.1 GZFT Analizi	36
2.6.2 Üst Politika Belgeleri	40

BÖLÜM 3	
GELECEĞE YÖNELİM	41
3.1 Misyon	42
3.2 Vizyon	42
3.3 Temel Değerler ve İlkeler	43
3.3.1 Temel Değerlerimiz	43
3.3.2 Temel İlkelerimiz	44
3.4 Stratejik Plan Genel Tablosu	45
3.5 Tema 1: Eğitim ve Öğretime Erişimin Artırılması	46
3.6 Tema 2: Eğitim ve Öğretimde Kalitenin Artırılması	49
3.7 Tema 3: Kurumsal Kapasitenin Geliştirilmesi	60
BÖLÜM 4	
4. MALİYETLENDİRME	69
BÖLÜM 5	
5.1 İzleme ve Değerlendirme	71-72
ŞEMALAR	
Şema 1: Faaliyet Alanları Analizi İşlem Basamakları	6

TABLOLAR LİSTESİ

TABLO 1: Faaliyet Alanları Analiz Tablosu	7-15
TABLO 2: Birimler Bünyesinde Oluşturulan Kurul ve Komisyon Tablosu	18-19
TABLO 3: Körfez İlçe M.E.M. Personel Tablosu	21
TABLO 4: Körfez İlçe M.E.M. Yönetici Durumu Tablosu	22
TABLO 5: Körfez İlçe M.E.M. Genel Personel Tablosu	22
TABLO 6: Körfez İlçe M.E.M. Teknolojik Altyapı Tablosu	23
TABLO 7: Fatih Projesi Donanım ve Yazılım Altyapısına İlişkin İstatistik Veriler	23
TABLO 8: Mali Durum ve Finansman Kaynakları Tablosu	24
TABLO 9: Anaokulları ve Anasınıfları Öğrenci Sayıları Tablosu	25
TABLO 10: Temel Eğitim Okulları Derslik-Şube Öğrenci Sayıları Tablosu	25
TABLO 11: Ortaöğretim Okulları Derslik-Şube Öğrenci Sayıları Tablosu	25
TABLO 12: İkili Öğretim Yapan Okul Sayıları Tablosu	26
TABLO 13: Son 3 Yılda Okuma-Yazma Öğrenerek Okur Yazarlık Belgesi Alan Kursiyer Sayısı	26
TABLO 14: 2013-2014 Halk Eğitim Merkezi Kurs-Kursiyer Sayıları Tablosu	27
TABLO 15: 2012-2013 Halk Eğitim Merkezi Kurs-Kursiyer Sayıları Tablosu	27
TABLO 16: 2013-2014 Yılları Arası Yerel/Ulusal/Uluslararası Projelere Katılım ve Alınan Bütçe Tablosu	28
TABLO 17: Mahalli ve Hizmetiçi Eğitim Katılım Sayıları	29
TABLO 18. Öğretmen Durumu	29
TABLO 19: İlkokul Branş Bazında Öğretmen Durumu	30
TABLO 20: Ortaokul Branş Bazında Öğretmen Durumu	31
TABLO 21: Ortaöğretim Branş Bazında Öğretmen Durumu	32-34
TABLO 22: Yaygın Eğitim Kurumları Branş Bazında Öğretmen Durumu	35

TANIMLAR

TR42: Bölgeler arası gelişmişlik farklarının azaltılmasına yönelik olarak bölgelerin sosyo-ekonomik analizlerinin yapılması ve Avrupa Birliği (AB) ile karşılaştırılabilir veriler üretilmesi amacıyla geliştirilen ve üç düzeyden oluşan İstatistikî Bölge Birimleri Sınıflamasına göre, Kocaeli, Sakarya, Bolu, Düzce ve Yalova illerini kapsayan bölgedir.

DERSLİK BAŞINA DÜŞEN ÖĞRENCİ SAYISI: İstenilen eğitim kademesine ve İstatistikî Bölge Birimleri Sınıflaması seviyesine göre, toplam öğrenci sayısının toplam derslik sayısına bölünmesi ile elde edilen ve bir derslikteki ortalama öğrenci sayısını gösteren göstergedir.

İKİLİ EĞİTİM: Aynı okulda ayrı öğrenci gruplarıyla sabah ve öğleden sonra yapılan eğitim ve öğretimdir.

TAŞIMALI EĞİTİM: Çeşitli nedenlerle birlikte okula erişimde sorunlar yaşayan ilkokul, ortaokul ve ortaöğretim öğrencilerinin belirlenen okullara günü birlik taşınarak eğitim ve öğretim görmelerini sağlamak amacıyla yapılan uygulama.

REHBERLİK ARAŞTIRMA MERKEZİ: Rehberlik ve psikolojik danışma hizmetlerini sunan ve koordinesini sağlayan, özel eğitime ihtiyacı olan bireylerin eğitsel değerlendirme ve tanılama işlemlerini yaparak uygun eğitim ortamı ile programlara yönlendiren merkez.

BİLİM VE SANAT MERKEZİ: Okul öncesi, ilköğretim ve ortaöğretim kurumlarına devam eden üstün veya özel yetenekli öğrencilerin örgün eğitim kurumlarındaki eğitimlerini aksatmayacak şekilde bireysel yeteneklerinin bilincinde olmalarını ve kapasitelerini geliştirerek en üst düzeyde kullanmalarını sağlamak amacıyla açılmış olan bağımsız özel eğitim kurumudur.

ÖRGÜN EĞİTİM: Belirli yaş grubundaki ve aynı seviyedeki bireylere, amaca göre hazırlanmış programlarla, okul çatısı altında düzenli olarak yapılan eğitimidir. Örgün eğitim; okul öncesi, ilkokul, ortaokul, ortaöğretim ve yükseköğretim kurumlarını kapsar.

YAYGIN EĞİTİM: Örgün eğitim sistemine hiç girmemiş ya da örgün eğitim sisteminin herhangi bir kademesinde bulunan veya bu kademedan ayrılmış ya da bitirmiş bireylere; ilgi, istek ve yetenekleri doğrultusunda ekonomik, toplumsal ve kültürel gelişmelerini sağlayıcı nitelikte çeşitli süre ve düzeylerde hayat boyu yapılan eğitim, öğretim, üretim, rehberlik ve uygulama etkinliklerinin bütünü ifade eder.

ZORUNLU EĞİTİM: Dört yıl süreli ve zorunlu ilkokullar ile dört yıl süreli, zorunlu ve farklı programlar arasında tercihe imkân veren ortaokullar ve imam-hatip ortaokullarından oluşan ilköğretim ile ilköğretime dayalı, dört yıllık zorunlu, örgün veya yaygın öğrenim veren genel, mesleki ve teknik öğretim kademelerinden oluşan eğitim sürecini ifade eder.

DEVAMSIZLIK: Özürlü ya da özürsüz olarak okulda bulunmama durumu ifade eder.

KISALTMALAR

AB	Avrupa Birliği
ARGE	Araştırma Geliştirme
BT	Bilişim Teknolojileri
DPT	Devlet Planlama Teşkilatı
GZFT	Güçlü-Zayıf-Fırsat-Tehdit
İHL	İmam Hatip Lisesi
LYS	Lisans Yerleştirme Sınavı
MEB	Milli Eğitim Bakanlığı
MEM	Milli Eğitim Müdürlüğü
ML	Meslek Lisesi
MTE	Mesleki Teknik Eğitim
PG	Performans Göstergesi
SAM	Stratejik Amaç
SH	Stratejik Hedef
STK	Sivil Toplum Kuruluşları
TBMM	Türkiye Büyük Millet Meclisi
TEOG	Temel Eğitimden Ortaöğretime Geçiş
TKY	Toplam Kalite Yönetimi
TOWS	Threads, Opportunities, Weakness, Strengths
TÜBİTAK	Türkiye Bilimsel ve Teknolojik Araştırma Kurumu
VHK	Veri Hazırlama Kontrol İşletmeni
YGS	Yüksek Öğretime Geçiş Sınavı
YİBO	Yatılı İlköğretim Bölge Okulları
YSÖP	Yetiştirici Sınıf Öğretim Programı

Bölüm-1

Stratejik Plan

Hazırlama Süreci



Dünyadaki gelişmeler Türk kamu yönetiminde kapsamlı bir yeniden yapılanma ihtiyacını ortaya çıkarmıştır. Bu çerçevede, toplumun taleplerine karşı duyarlı, katılımcılığa önem veren, hedef ve önceliklerini netleştirmiş, hesap veren, şeffaf ve etkin bir kamu yapılanmasının gereği olarak “Stratejik Yönetim” yaklaşımı benimsenmiştir. Bu gelişmeler doğrultusunda çıkartılan 5018 Sayılı Kamu Mali Yönetimi ve Kontrol Kanunu ile kamu kurumlarının geleceğe dönük olarak stratejik planlarını hazırlamaları ve bütçelerini stratejik planda öngörülen vizyon, misyon, amaç ve hedefleri ile uyumlu olacak biçimde performans programlarına dayalı olarak oluşturması gerektiği hükme bağlanmıştır.

Toplumsal, siyasal, ekonomik ve teknolojik alanlarda meydana gelen değişimler tüm kurumları olduğu gibi eğitim kurumlarını da çok yönlü olarak etkilemektedir. Eğitimde ve eğitim kurumlarında yeni yaklaşımlar ve uygulamaların yaşama geçirilmesi, bir zorunluluk olarak ortaya çıkmaktadır. Bu amaçla Körfez İlçe Millî Eğitim Müdürlüğü, 2015-2019 stratejik planlama süreci; Millî Eğitim Bakanlığı Strateji Geliştirme Başkanlığının 16.09.2013 tarih ve 2013/26 Sayılı Genelgesi gereğince başlatılmıştır.

Genelge ekinde yer alan İlçe MEM stratejik planlama adımları doğrultusunda Stratejik Planlama Üst Kurulu, Stratejik Planlama Çalışma Ekibi oluşturulmuş; planın sahiplenilmesi ve katılımın en üst düzeyde sağlanması amacıyla stratejik planlama çalışmaları kurum içerisinde duyurulmuş ve toplantılar düzenlenmiştir. Bu bağlamda, bakanlığımızca belirlenmiş planlama adımları detaylandırılarak iş takvimi oluşturulmuştur.

Durum analizlerinin yapılması, misyon ve vizyonun belirlenmesi, stratejik amaç ve hedeflerin oluşturulması, performans göstergelerinin belirlenmesi, faaliyet ve projelerin tanımlanması ve maliyetlendirme çalışmalarının yapılması amacıyla Stratejik Plan Üst Kurulu ile toplantılar yapılmıştır.



1.1 STRATEJİK PLAN ÜST KURULU, STRATEJİK PLANLAMA ve KOORDİNASYON EKİBİ

STRATEJİK PLAN ÜST KURULU

İlçe Milli Eğitim Müdürü'nün Başkanlığında Şube Müdürü ve Şef'lerden oluşan Stratejik Planlama Üst Kurulu

İbrahim OKUTAN

(İlçe Milli Eğitim Müdürü)

Kadir ZORLU
Şube Müdürü

Bahtiyar ERDOĞAN
Şube Müdürü

Recep GAYRET
Şube Müdürü

Murat ŞENDOĞAN
Okul Müdürü

Ercan MENGÜNOĞUL
Okul Müdürü

STRATEJİK PLANLAMA ÇALIŞMA EKİBİ

Strateji Planlama Üst Kurulu kurumumuzda görev yapan müdürlüğümüze bağlı Proje Koordinasyon Ekibi Üyelerinden Stratejik Planlama Çalışma Ekibi oluşturmuştur.

Alper ALYILMAZ
Şef

İrfan ŞEREMET
Şef

Müslahettin TAŞDEMİR
Şef

Tülin ÇATALBAŞ
Şef

Cemil KAYA
Bilgisayar İşletmeni

Sema KÖKLÜ
Programcı

Suad TEKİN
Mebbis Yöneticisi

Hakan ÖZDEN
EBİTEFO

Ömür GÜREL
EBİTEFO

Alaaddin DÖNER
EBİTEFO
İl Koordinatörü

Bölüm-2

Durum Analizi



2.1. TARİHİ GELİŞİM

Körfez ilçesi 3392 sayılı Kanun ile 1987 yılında ilçe olmuştur. Körfez İlçe Milli Eğitim Müdürlüğü Körfez Kaymakamlığı'nın bir birimi olarak aynı yıl Körfez Belediyesi hizmet binasında çalışmalarına başlamıştır. Daha sonra sırasıyla Fen Lisesi ve Atatürk Lisesi binalarında çalışmalarına devam etmiştir. 2000 yılında Körfez Kaymakamlığı binasındaki yerine taşınmıştır.

Ülkemizde eğitim sistemi 1739 sayılı Milli Eğitim Temel Kanunu ile düzenlenmiştir. Bu kanun; Atatürk İlke ve İnkılâplarına bağlı, Türk Milleti'nin milli, ahlaki ve kültürel değerlerini benimseyen, koruyan ve geliştiren; ailesini, vatanını, milletini seven ve daima yüceltmeye çalışan, insan haklarına saygılı, demokratik, laik ve sosyal bir hukuk devleti olan Türkiye Cumhuriyeti'ne karşı görev ve sorumluluklarını bilen nesiller yetiştirmek görevlerini milli eğitimin temel görevi addetmiştir.

Körfez İlçe Milli Eğitim Müdürlüğü olarak yukarıda belirtilen görevleri yapmak üzere kurulan Milli Eğitim Bakanlığı'nın taşra teşkilatı olarak kurumumuzun yapması gereken görevleri yerine getirmektedir.

2.2 YASAL YÜKÜMLÜLÜKLER VE MEVZUAT ANALİZİ

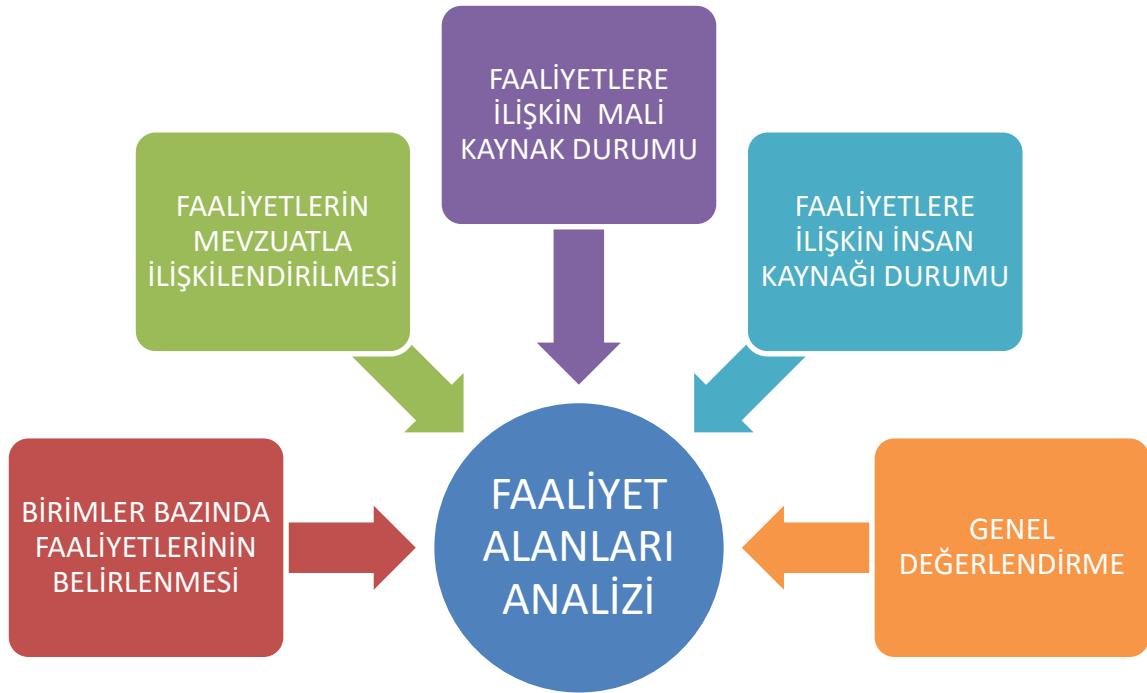
Körfez İlçe Milli Eğitim Müdürlüğü, *Anayasanın 42. Maddesi* gereğince oluşturulmuş bir yapıya sahip olup; faaliyet alanlarına yön veren ve kurumun misyonuna, vizyonuna ulaşmasını sağlayan "652 Sayılı Kanun Hükmünde Kararname" ile belirlenen Millî Eğitim Bakanlığının görevleri çerçevesinde ve "Millî Eğitim Bakanlığı İl/İlçe Millî Eğitim Müdürlükleri Yönetmeliği" doğrultusunda çalışmalarını sürdürmektedir.

Bahsi geçen yönetmelik, teşkilat yapısı, yöneticilerin görevleri ve işbölümü, hizmet birimleri ve oluşturulan kurul/komisyonları kapsamaktadır.

2.3 FAALİYET ALANLARI ANALİZİ

Yasal yükümlülükler ve mevzuat analizinden elde edilen çıktılar da göz önünde bulundurularak, müdürlüğümüz faaliyet alanları analizi tamamlanmıştır. Analizin sağlıklı yapılabilmesi amacıyla, önce iç yazışmalar yapılmış ardından da Stratejik Plan Üst Kurulu ve Stratejik Planlama Ekibi üyeleriyle birlikte tüm şubelerin yürütmekte oldukları faaliyetler ve bu faaliyetlerin yasal dayanakları, “*Milli Eğitim Bakanlığı İl ve İlçe Milli Eğitim Müdürlükleri Yönetmeliği*” ile “*Standart Dosya Planı*’ndan” yararlanılarak belirlenmiştir. Ayrıca faaliyetlere yönelik ayrılan mali kaynak ve mevcut insan kaynağı durumu da sorgulanarak genel bir değerlendirme yapılmıştır.

Şema-1: Faaliyet Alanları Analizi İşlem Basamakları



Tablo-1: Faaliyet Alanları Analizi Tablosu

BİRİM ADI	FAALİYETLER	FAALİYETLERİN DAYANDIĞI MEVZUAT	AYRILAN MALİ KAYNAK	MEVCUT İNSAN KAYNAĞI	DEĞERLENDİRME
DİN ÖĞRETİMİ ŞUBE MÜDÜRLÜĞÜ	1- Öğrenci İşlemleri	· MEB İmam Hatip Lisesi Yönetmeliği	o Yok	o Yeterli	o Aynı Kalmalı
	2- Okul Açma-Kapatma İşlemleri	· MEB Bağlı Kurum Açma Kapatma ve Ad Verme Yönetmeliği	o Yok	o Yeterli	o Aynı Kalmalı
	3- Kuran-ı Kerim'i Güzel Okuma, Hafızlık ve Ezan Okuma Yarışmaları İle İlgili İş ve İşlemler	· MEB Din Öğretimi Genel Müdürlüğü İmam Hatip Liseleri "Kuran-ı Kerim'i Güzel Okuma, Hafızlık ve Ezan Okuma Yarışmaları Yönergesi	o Yok	o Yeterli	o Güçlendirilmeli
	4- İmam Hatip Liseleri Arapça Yarışmaları İşlemleri	· 11.01.2011 tarih ve B.08.0.DÖG.0.06.00.53.3/4 8 Sayılı Yarışma Yönergesi	o Yok	o Yeterli	o Güçlendirilmeli

BİRİM ADI	FAALİYETLER	FAALİYETLERİN DAYANDIĞI MEVZUAT	AYRILAN MALİ KAYNAK	MEVCUT İNSAN KAYNAĞI	DEĞERLENDİRME
ÖZEL ÖĞRETİM KURUMLARI ŞUBE MÜDÜRLÜĞÜ	1- Özel öğretim kurumlarına ait her türlü kurum açma, kapama, devir, nakil, öğrenci işleri, öğretmen atamaları vb. tüm iş ve işlemler.	· 5580 Sayılı Özel Öğretim Kurumları Kanunu · Millî Eğitim Temel Kanunu İle Bazı Kanun Ve Kanun Hükmünde Kararnamelerde Değişiklik Yapılmasına Dair 6528 Numaralı Kanun · Millî Eğitim Bakanlığı Özel Motorlu Taşıt Sürücüler Kursu Yönetmeliği · Millî Eğitim Bakanlığı Özel Öğretim Kurumları Yönetmeliği · Özel Öğrenci Yurtları Yönetmeliği	o Yeterli	o Yetersiz	o Güçlendirilmeli

BİRİM ADI	FAALİYETLER	FAALİYETLERİN DAYANDIĞI MEVZUAT	AYRILAN MALİ KAYNAK	MEVCUT İNSAN KAYNAĞI	DEĞERLENDİRME
HUKUK ŞUBE MÜDÜRLÜĞÜ	1- Mali, hukuki ve fikri haklar konusundaki uyuşmazlıklara ilişkin iş ve işlemleri yürütmek.	<ul style="list-style-type: none"> 657 Sayılı Devlet Memurları Kanunu MEB, İl ve İlçe Milli Eğitim Müdürlükleri Yönetmeliği 	o Yetersiz	o Yetersiz	o Güçlendirilmeli
	2- Adli ve idari makamlardan gelen ön inceleme iş ve işlemlerini yürütmek.				
	3- İdari, adli ve icra davalarıyla ilgili yazışmaları yapmak.				
	4- İdari ve adli itirazlar ile ilgili iş ve işlemleri yürütmek.				
	5- Mevzuatı takip etmek, uygulanmasını sağlamak.				
	6- Mevzuat ve hukuki konularda birimlere görüş bildirmek.				

BİRİM ADI	FAALİYETLER	FAALİYETLERİN DAYANDIĞI MEVZUAT	AYRILAN MALİ KAYNAK	MEVCUT İNSAN KAYNAĞI	DEĞERLENDİRME
ORTAÖĞRETİM ŞUBE MÜDÜRLÜĞÜ	1- Öğrenci İşleri	<ul style="list-style-type: none"> MEB Ortaöğretim Kurumları Yönetmeliği 	o Yeterli	o Yetersiz	o Güçlendirilmeli
	2- Okul Açma-Kapatma teklifleri	<ul style="list-style-type: none"> MEB Bağlı Kurumları Açma Kapatma ve Ad Verme Yönetmeliği 			
	3- Yurtiçi ve Yurtdışı Öğrenci ve Öğretmen Spor Etkinlikleri İzinleri	<ul style="list-style-type: none"> 3289 Sayılı Gençlik ve Spor Genel Müdürlüğünün Teşkilat ve Görevleri Hakkında Kanun 			
	4- Okul Sporları Etkinlikleri	<ul style="list-style-type: none"> Kocaeli Büyükşehir Belediyesi, Kocaeli Üniversitesi ve Kocaeli İl Milli Eğitim Müdürlüğü arasında imzalanan protokol 			

BİRİM ADI	FAALİYETLER	FAALİYETLERİN DAYANDIĞI MEVZUAT	AYRILAN MALİ KAYNAK	MEVCUT İNSAN KAYNAĞI	DEĞERLENDİRME
HAYAT BOYU ÖĞRENME ŞUBE MÜDÜRLÜĞÜ	1- Yaygın eğitim faaliyetleri kapsamında yürütülen tüm iş ve işlemler.	· Yaygın Eğitim Kurumları Yönetmeliği	o Yok	o Yetersiz	o Güçlendirilmeli
		· Halk Eğitimi Faaliyetlerinin Uygulanmasına Dair Yönerge			

BİRİM ADI	FAALİYETLER	FAALİYETLERİN DAYANDIĞI MEVZUAT	AYRILAN MALİ KAYNAK	MEVCUT İNSAN KAYNAĞI	DEĞERLENDİRME
ÖZEL EĞİTİM VE REHBERLİK ŞUBE MÜDÜRLÜĞÜ	1- İl özel eğitim hizmetleri kurulunun kararlarını uygulamak.	· Özel Eğitim Hizmetleri Yönetmeliğinin 14. Maddesi	o Yok	o Yetersiz	o Güçlendirilmeli
	2- Rehberlik ve psikolojik danışma hizmetleri il danışma komisyonunun kararlarını uygulamak.	· Rehberlik ve Psikolojik Danışma Hizmetleri Yönetmeliği 19. Maddesi			
	3- İl yürütme kurulu eylem planını uygulamak.	· Rehberlik ve Araştırma Merkezi Açma Yönergesi			
	4- Rehberlik ve araştırma merkezleri ile irtibatta bulunmak.	· Özel Eğitim Gerektiren Bireyler İçin Evde Eğitim Hizmetleri Yönergesi			
	5- Özel eğitim gerektiren bireyler için evde eğitim hizmetleri	· Bilim ve Sanat Merkezi Yönergesi			
	6- Bilim sanat merkezlerine öğrenci yönlendirmek.	· 4207 Sayılı Tütün Ürünlerinin Zararlarının Önlenmesi ve Kontrolü Hakkında Kanun			
	7- Tütün ürünlerinin zararlarının önlenmesi ve kontrolü	· MEB Mesleki ve Teknik Eğitim Genel Müdürlüğü ile Gamble Tüketim Malları Sanayi A.Ş. Arasında İmzalanan protokol (28.01.2013)			
	8- Ergenlik dönemi değişim eğitimi uygulamaları,	· Sağlık Bakanlığı ile MEB Mesleki ve Teknik Genel Müdürlüğü Arasında İmzalanan Protokol (10.11.2010)			
	9- Beyaz bayrak projesi uygulamaları,	· Sağlık Bakanlığı ile MEB Mesleki ve Teknik Genel Müdürlüğü Arasında İmzalanan Protokol (20.09.2013)			
	10- Beslenme dostu okul projesi uygulamaları,				

BİRİM ADI	FAALİYETLER	FAALİYETLERİN DAYANDIĞI MEVZUAT	AYRILAN MALİ KAYNAK	MEVCUT İNSAN KAYNAĞI	DEĞERLENDİRME
İNSAN KAYNAKLARI ŞUBE MÜDÜRLÜĞÜ	1- Öğretmenlerin her türlü atama ve yer değiştirme işlemleri ayrılma/başlama 2- Okul ve kurumların yönetici atama işlemleri ayrılma/ başlama 3- Okul ve kurumların norm kadrolarının belirlenmesi 4- Okul ve kurumlarda eğitim öğretim hizmetleri dışındaki tüm personelin atama ve yer değiştirme işlemleri ayrılma/ başlama	· MEB Öğretmenlerin Atama ve Yer Değiştirme Yönetmeliği	o Yok	o Yeterli	o Aynı Kalmalı
		· Yöneticilerin Atama ve Yer Değiştirme Yönetmeliği			
		· Genel İdare Hizmetleri, Yardımcı Hizmetler ve Teknik Hizmetler Sınıflarına Ait Personellere İlişkin Yönetmelik			
		· MEB Norm Kadro Yönetmeliği			
		· Millî Eğitim Temel Kanunu İle Bazı Kanun Ve Kanun Hükmünde Kararnelerde Değişiklik Yapılmasına Dair 6528 Numaralı Kanun			

İNSAN KAYNAKLARI ŞUBE MÜDÜRLÜĞÜ	5- İzinler	<ul style="list-style-type: none"> 657 Sayılı Devlet Memurları Kanunu Milli Eğitim Bakanlığı İzin Yönergesi Devlet Memurlarına Verilecek Hastalık Raporları İle Hastalık ve Refakat İznine İlişkin Usul ve Esaslar Hakkında Yönetmelik 	o Yeterli	o Yeterli	o Güçlendirilmeli
	6- Adaylık İş ve İşlemleri	<ul style="list-style-type: none"> 657 Sayılı Devlet Memurları Kanunu Aday Memurların Yetiştirilmelerine İlişkin Genel Yönetmelik 	o Yeterli	o Yeterli	o Güçlendirilmeli
	7- Ödül İş ve İşlemleri	<ul style="list-style-type: none"> 657 Sayılı Devlet Memurları Kanunu Milli Eğitim Bakanlığı Personeline Başarı, Üstün Başarı ve Ödül Belgesi Verilmesine Dair Yönerge 	o Yeterli	o Yeterli	o Güçlendirilmeli
	8- Bilgi Edinme	<ul style="list-style-type: none"> 4982 Sayılı Bilgi Edinme Hakkı Kanunu Bilgi Edinme Hakkı Kanununun Uygulanmasına İlişkin Esas ve Usuller Hakkında Yönetmelik 	o Yeterli	o Yeterli	o Aynı Kalmalı
	9- Özlük Dosyaları	<ul style="list-style-type: none"> 657 Sayılı Devlet Memurları Kanunu 	o Yeterli	o Yeterli	o Aynı Kalmalı
	10- Askerlik İş ve İşlemleri	<ul style="list-style-type: none"> 1111 Sayılı Askerlik Kanunu İlgili mevzuat ve görüşler 	o Yeterli	o Yeterli	o Güçlendirilmeli
	11- Disiplin Cezası Yazışmaları	<ul style="list-style-type: none"> 657 Sayılı Devlet Memurları Kanunu 4357 Sayılı Kanun 1702 Sayılı Kanun 	o Yeterli	o Yeterli	o Güçlendirilmeli
	12- Sendikalarla İlgili İş ve İşlemler	<ul style="list-style-type: none"> 4688 Sayılı Kamu Görevlileri Sendikası Kanunu 6356 Sendikalar ve Toplu İş Sözleşmesi Kanunu MEB İK Genel Müd.2012/26 Nolu Genelgesi 	o Yeterli	o Yeterli	o Güçlendirilmeli
	13- Sicil Raporları (Geriye Dönük)	<ul style="list-style-type: none"> 657 Sayılı Devlet Memurları Kanunu MEB Sicil Amirleri Yönetmeliği 	o Yeterli	o Yeterli	o Kaldırılmalı
	14- Kariyer Basamakları	<ul style="list-style-type: none"> 1739 Sayılı Millî Eğitim Temel Kanunu Öğretmenlik Kariyer Basamaklarında Yükselme Yönetmeliği Mahkeme Kararları İlgili Mevzuat ve Görüşler 	o Yeterli	o Yeterli	o Kaldırılmalı

İNSAN KAYNAKLARI ŞUBE MÜDÜRLÜĞÜ	15- Emeklilik, Vefat ve İstifa İle İlgili İşlemler	<ul style="list-style-type: none"> 5434 Sayılı Kanun (Mülga) 1475 Sayılı Kanun (Mülga) 4857 Sayılı İş Kanunu 5510 Sayılı Kanun 	<input type="radio"/> Yeterli	<input type="radio"/> Yeterli	<input type="radio"/> Güçlendirilmeli
	16- Derece, Kademe ve Terfi İşlemleri	<ul style="list-style-type: none"> 657 Sayılı Devlet Memurları Kanunu İntibak Bülteni Genelgeler, DPB Görüşleri ve İlgili Mevzuat 	<input type="radio"/> Yeterli	<input type="radio"/> Yeterli	<input type="radio"/> Güçlendirilmeli
	17- Hizmet Birleştirme, Borçlanma İşlemleri	<ul style="list-style-type: none"> 5434 Sayılı Kanun (Mülga) 1475 Sayılı Kanun (Mülga) 4857 Sayılı İş Kanunu 5510 Sayılı Kanun 	<input type="radio"/> Yeterli	<input type="radio"/> Yeterli	<input type="radio"/> Güçlendirilmeli
	18- Mal Bildirimleri	<ul style="list-style-type: none"> 657 Sayılı Devlet Memurları Kanunu Mal Bildiriminde Bulunulması Hakkında Yönetmelik 	<input type="radio"/> Yeterli	<input type="radio"/> Yeterli	<input type="radio"/> Aynı Kalmalı
	19- Pasaport İşlemleri	<ul style="list-style-type: none"> 5682 Sayılı Pasaport Kanunu 	<input type="radio"/> Yeterli	<input type="radio"/> Yeterli	<input type="radio"/> Güçlendirilmeli
	20- Hizmetçi eğitim kurs ve seminerlere müracaat ile ilgili iş ve işlemlerin yapılması.	<ul style="list-style-type: none"> Milli Eğitim Bakanlığı Hizmetçi Eğitim Yönetmeliği: (24/10/1994 tarih ve 2417 sayılı yazı) 	<input type="radio"/> Yok	<input type="radio"/> Yeterli	<input type="radio"/> Güçlendirilmeli
	21- Aday personellerin, adaylık eğitimleri.	<ul style="list-style-type: none"> Milli Eğitim Bakanlığı aday memurların yetiştirilmelerine ilişkin yönetmelik. (20/01/1995 tarih ve 2423 sayılı yazı) 	<input type="radio"/> Yok	<input type="radio"/> Yeterli	<input type="radio"/> Güçlendirilmeli

BİRİM ADI	FAALİYETLER	FAALİYETLERİN DAYANDIĞI MEVZUAT	AYRILAN MALİ KAYNAK	MEVCUT İNSAN KAYNAĞI	DEĞERLENDİRME
MESLEKİ VE TEKNİK EĞİTİM ŞUBE MÜDÜRLÜĞÜ	1- Öğrenci işleri	1- MEB Orta Öğretim Kurumları Yönetmeliği	<input type="radio"/> Yok	<input type="radio"/> Yeterli	<input type="radio"/> Güçlendirilmeli
	2- Okul açma ve kapatma teklifi işlemleri	2- MEB Bağlı Kurumları Açma Kapatma ve Ad Verme Yönetmeliği			
	3- Kalfalık ve işyeri açma belgeleri onaya sunma	3- 3308 Sayılı Mesleki Eğitim Kanunu			

BİRİM ADI	FAALİYETLER	FAALİYETLERİN DAYANDIĞI MEVZUAT	AYRILAN MALİ KAYNAK	MEVCUT İNSAN KAYNAĞI	DEĞERLENDİRME
STRATEJİ GELİŞTİRME ŞUBE MÜDÜRLÜĞÜ	1- Müdürlüğümüz iş takvimini hazırlamak.	• 18.11.2012 Tarihli ve 28471 Sayılı Resmi Gazetede yayınlanan MEB İl ve İlçe Milli Eğitim Müdürlükleri Yönetmeliği	o Yok	o Yeterli	o Aynı Kalmalı
	2- Müdürlüğümüz stratejik planını hazırlamak.	• 5018 Sayılı Kamu Mali Yönetimi ve Kontrol Kanunu	o Yok	o Yetersiz	o Güçlendirilmeli
	3- Performans programıyla ilgili iş ve işlemleri yürütmek.	• MEB 2008/65 Sayılı Genelgesi	o Yok	o Yetersiz	o Güçlendirilmeli
	4- Hükümet programlarına dayalı eylem planlarıyla ilgili iş ve işlemleri yürütmek.	• 2006/11058 Kamu Zararının Tahsiline İlişkin Usul ve Esaslar Hakkında Yönetmelik	o Yok	o Yetersiz	o Güçlendirilmeli
	5- Faaliyetlerin stratejik plan, bütçe ve performans programına uygunluğunu sağlamak.	• MEB 2007/02 Sayılı Kamu Zararı Genelgesi	o Yok	o Yetersiz	o Güçlendirilmeli
	6- Bütçe ile ilgili iş ve işlemleri yürütmek.	• 31.07.2009 Tarih ve 27305 Sayılı Kamu Hizmetlerinin Sunumunda Uyulacak Usul ve Esaslara İlişkin Yönetmelik	o Yok	o Yetersiz	o Güçlendirilmeli
	7- Ayrıntılı harcama programı hazırlamak.	• MEB Okul ve Kurumlarda Yapılacak Araştırma ve Araştırma Desteğine Yönelik İzin ve Uygulama Yönergesi	o Yok	o Yetersiz	o Güçlendirilmeli
	8- Nakit ödemelerin planlamasını yapmak, ödemeleri izlemek.	• MEB Yenilik ve Eğitim Teknolojileri 07.03.2012 tarih ve 3616 Sayılı Genelge	o Yok	o Yetersiz	o Güçlendirilmeli
	9- Mali durum ve beklentiler raporunu hazırlamak.	• 5429 Sayılı Türkiye İstatistik Kanununun 3. Maddesine Göre 19 Nisan 2008 Tarih ve 26850 Sayılı Resmi Gazetede Yayınlanan "Resmi İstatistik Programı"	o Yok	o Yetersiz	o Güçlendirilmeli
	10- Kamu zararı ile iş ve işlemleri yürütmek.	• MEB Strateji Geliştirme Başkanlığı 2008/63 Nolu Genelgesi	o Yok	o Yetersiz	o Güçlendirilmeli
	11- İstatistiki veriler ile ilgili verileri toplamak, güncelleştirmek ve analiz etmek.	• 18.02.2006 tarih ve 26084 Sayılı Resmi Gazetede Yayınlanan Strateji Geliştirme Birimleri Çalışma Usul ve Esasları Hakkında Yönetmeliğin 8.Maddesi	o Yok	o Yetersiz	o Güçlendirilmeli
	12- Eğitim kurumları yönetici, öğretmen ve çalışanlar için belirlenen performans ölçütlerinin uygulanmasını izlemek.	• MEB Strateji Geliştirme Başkanlığının 2011/09 Sayılı Genelgesi • MEB Strateji Geliştirme Başkanlığının 10.02.2011 tarihli ve 755 Sayılı Yazısı	o Yok	o Yetersiz	o Güçlendirilmeli

BİRİM ADI	FAALİYETLER	FAALİYETLERİN DAYANDIĞI MEVZUAT	AYRILAN MALİ KAYNAK	MEVCUT İNSAN KAYNAĞI	DEĞERLENDİRME
STRATEJİ GELİŞTİRME ŞUBE MÜDÜRLÜĞÜ	13- Kamu hizmet standartlarını belirleyerek vatandaş odaklı yönetime dönük iş ve işlemler	• MEB Eğitimde Kalite Yönetim Sistemi Yönergesi	o Yok	o Yetersiz	o Güçlendirilmeli
	14- Eğitime ilişkin Ar-Ge ve Stratejik Planlama faaliyetlerini yürütmek.	• Okul-Aile Birliği Yönetmeliği	o Var	o Yeterli	o Aynı Kalmalı
	15- Araştırma izinleri ile ilgili iş ve işlemler	• MEB 2008-68 Sayılı Ar-Ge Birimi Kurulması Genelgesi	o Yok	o Yetersiz	o Güçlendirilmeli
	16- Soru önergeleri ile ilgili iş ve işlemler	• MEB 2009-15 Sayılı Ar-Ge ve Projeler Koordinasyonu Ekipleri Genelgesi	o Yok	o Yetersiz	o Aynı kalmalı
	17- MEB Toplam Kalite Yönetimi Uygulamaları ve Ödül Süreci	• Milli Eğitim Müdürlükleri Ar-Ge Birimleri Yönergesi	o Yok	o Yetersiz	o Aynı kalmalı
	18- Okul-Aile Birliği, Kantin İşletmeleri Gelirleri ve %10 İl ve İlçe Paylarının takibi.	• MEB İl ve İlçe Milli Eğitim Müdürlükleri Yönetmeliği	o Yok	o Yetersiz	o Aynı kalmalı
	19- Müdürlüğümüzün kurumsal kapasitesini geliştirecek ulusal ve uluslararası projeler hazırlamak, yürütmek ve sonuçlarını raporlaştırmak.	• Bakanlığımız Avrupa Birliği ve Dış İlişkiler Genel Müdürlüğünün 29.04.2013 tarihli ve 762705 sayılı Hizmet Pasaportu yazısı	o Yok	o Yetersiz	o Aynı kalmalı
	20- Okul ve kurumlara ulusal ve uluslararası düzeyde hazırlayacakları projelerde rehberlik ve danışmanlık yapmak. Bu kapsamda il düzeyinde yapılması gereken iş ve işlemleri yürütmek.	• İçişleri Bakanlığı Emniyet Genel Müdürlüğünün 2006-21 Nolu Genelgesi.	o Yok	o Yetersiz	o Aynı kalmalı
	21- Mahalli hizmetçi eğitim planlarında yer alan eğitim faaliyetleri ile ilgili iş ve işlemler.	• MEB 2004-52 Nolu Genelgesi	o Yok	o Yetersiz	o Aynı kalmalı
	22- Personel İşleri		o Yok	o Yetersiz	o Aynı kalmalı
	23- Proje kapsamında yurt dışına çıkan öğrencilerin pasaportları ile ilgili işler.		o Yok	o Yetersiz	o Aynı kalmalı
	24- AB Eğitim Programları kapsamında yurtdışında düzenlenecek etkinliklere katılacak yönetici ve öğretmenlerin görevli izinli sayılmaları için gerekli iş ve işlemlerin yürütülmesi		o Yok	o Yetersiz	o Aynı kalmalı

BİRİM ADI	FAALİYETLER	FAALİYETLERİN DAYANDIĞI MEVZUAT	AYRILAN MALİ KAYNAK	MEVCUT İNSAN KAYNAĞI	DEĞERLENDİRME
TEMEL EĞİTİM ŞUBE MÜDÜRLÜĞÜ	1- Eğitimi geliştirmeye yönelik faaliyetler	<ul style="list-style-type: none"> İlköğretim Kurumları Yönetmeliği Ortaöğretim ve İlköğretim Sosyal Etkinlikler Yönetmeliği Okulöncesi Eğitim Kurumları Yönetmeliği Okul-Aile Birliği Yönetmeliği 	• Yeterli	o Yetersiz	o Aynı Kalmalı
	2- Eğitim kurumlarına yönelik faaliyetler		• Yeterli	o Yetersiz	o Aynı Kalmalı
	3- Öğrencilere yönelik faaliyetler		• Yeterli	o Yetersiz	o Aynı Kalmalı
	4- Okul öncesi eğitimi yaygınlaştırıcı ve geliştirici faaliyetler		• Yeterli	o Yetersiz	o Aynı Kalmalı
	5- İlköğretim öğrencilerinin maddi yönden desteklenmesini koordine eden faaliyetler.		• Yeterli	o Yeterli	o Aynı Kalmalı

BİRİM ADI	FAALİYETLER	FAALİYETLERİN DAYANDIĞI MEVZUAT	AYRILAN MALİ KAYNAK	MEVCUT İNSAN KAYNAĞI	DEĞERLENDİRME
DESTEK HİZMETLERİ ŞUBE MÜDÜRLÜĞÜ	<ol style="list-style-type: none"> Ücretsiz ders kitapları temini projesini yürütmek. Ders araç ve gereçleri ile donatım ihtiyaçlarını temin etmek. Taşınır ve taşınmazlara ilişkin iş ve işlemleri yürütmek. Lojmanlar ile ilgili iş ve işlemlerini yürütmek. Öğretmenevi ve sosyal tesislerle ilgili iş ve işlemleri yürütmek. Tahakkuk işlemleri (cari giderler-personel giderleri) Gelen evraklarla ilgili iş ve işlemlerin yapılması. Giden evraklarla ilgili iş ve işlemlerin yapılması. Taşınmalı eğitimle ilgili iş ve işlemler 	<ul style="list-style-type: none"> 12.09.2012 Tarih ve 28409 Sayılı Resmi Gazetede Yayımlanan MEB Ders Kitapları ve Eğitim Araçları Yönetmeliği 5018 Sayılı Kamu Mali Yönetimi ve Kontrol Kanununun 44-45'inci maddeleri ile 2066/11545 Sayılı Bakanlar Kurulu Kararı ile 18.01.2007 Tarihinde Yürürlüğe Giren Taşınır Mal Yönetmeliği 16.07.1984 Tarih ve 84/8345 Sayılı Bakanlar Kurulu Kararı ile Yayımlanan Yönetmelik. MEB 2005 Aralık Ayı 2579 Sayılı Tebliğler Dergisi. İl Millî Eğitim Müdürlüğü İç Yönergesi Millî Eğitim Bakanlığı Evrak Yönergesi Taşınmalı İlköğretim Yönetmeliği 01.08.2013 Tarih ve 197513 Sayılı Ortaöğretim Öğrencilerinin Taşınması ile İlgili Genelge Okul Servis Araçları Yönetmeliği Özel Eğitim İhtiyacı Olan Öğrencilerin Okullara ve Kurumlara Erişiminin Ücretsiz Sağlanması Hakkında Uygulama Esasları 	<ul style="list-style-type: none"> • Yeterli • Yetersiz • Yok 	<ul style="list-style-type: none"> o Yeterli o Yeterli o Yeterli 	<ul style="list-style-type: none"> o Aynı Kalmalı o Aynı Kalmalı o Güçlendirilmeli.

BİRİM ADI	FAALİYETLER	FAALİYETLERİN DAYANDIĞI MEVZUAT	AYRILAN MALİ KAYNAK	MEVCUT İNSAN KAYNAĞI	DEĞERLENDİRME
İNŞAAT EMLAK ŞUBE MÜDÜRLÜĞÜ	1- Taşınmazların tespitinin yapılması.	· 3194 Sayılı İmar Kanunu	o Yeterli	o Yetersiz	o Aynı Kalmalı
	2- Tüm okul inşaatlarının yapım programlarının teklifi.	· 222 Sayılı İlköğretim ve Eğitim Kanunu	o Yeterli	o Yeterli	o Aynı Kalmalı
	3- Bakım onarım keşiflerinin teklif edilmesi,	· 4734 Sayılı Kamu İhale Kanunu	o Yetersiz	o Yeterli	o Güçlendirilmeli
	4- Her türlü su, doğalgaz ve elektrik alacaklarının talep dosyalarının hazırlanması	· 4735 Sayılı Kamu İhale Sözleşmeleri Kanunu			
	5- Binaların deprem tetkiklerinin teklifi	· 3194 Sayılı İmar Kanun'un 37 ve 38. Maddeleri			

BİRİM ADI	FAALİYETLER	FAALİYETLERİN DAYANDIĞI MEVZUAT	AYRILAN MALİ KAYNAK	MEVCUT İNSAN KAYNAĞI	DEĞERLENDİRME
BİLGİ İŞLEM VE EĞİTİM TEKNOLOJİLERİ ŞUBE MÜDÜRLÜĞÜ	1- Bilişim Teknolojileriyle ilgili eğitim ve rehberlik faaliyetleri.	• Milli Eğitim Bakanlığı Eğitim Teknolojileri Genel Müdürlüğü'nün:	o Yok	o Yetersiz	o Güçlendirilmeli
	2- Eğitici bilişim teknolojileri ve okullarda görevli bilişim teknolojisi Formatör öğretmenlerinin görevlendirilmesinin teklifi ile ilgili iş ve işlemler.	- 04.09.2013 tarih ve 2314079 sayılı yazısı. - 30.01.2014 tarih ve 445256 sayılı yazısı. - 17.01.2014 tarih ve 255081 sayılı yazısı. - 23.01.2014 tarih ve 323355 sayılı yazısı.	o Yok	o Yetersiz	o Güçlendirilmeli
	3- Fatih projesi kapsamında Okul muayene ve kabul işlemleri.	- 2006/87 sayılı genelge. - 17.12.2010 tarih ve 25822 sayılı MEB Merkezi Sistem Sınav Yönergesi.	o Yok	o Yetersiz	o Güçlendirilmeli
	4- Uzaktan Eğitim Merkezi ile ilgili yazışmalar,	- 2013/33 sayılı Ortak Sınavlar Genelgesi. - 18.03.2009 tarih ve 4927 sayılı yazısı.	o Yok	o Yetersiz	o Güçlendirilmeli
	5- Teknik destekle ilgili iş ve işlemlerin yapılması.	- 11.04.2012 tarih ve 565 sayılı yazısı.	o Yok	o Yetersiz	o Güçlendirilmeli
	6- Merkezi sınavlarla ilgili iş ve işlemlerin yapılması	• Hizmetçi Dairesi Başkanlığının: - 06.05.2009 tarih, 2000 ve 2002 sayılı yazıları. - 18.12.2008 tarih ve 6592 sayılı yazısı.	o Yok	o Yetersiz	o Güçlendirilmeli
	7- Bilgi işlemle ilgili iş ve işlemlerin yapılması	- Kasım 2003 tarihli ve 2554 sayılı MEB Bilgi ve iletişim teknolojileri araçları ve ortamlarının eğitim etkinliklerinin kullanımı yönergesi.	o Yok	o Yetersiz	o Güçlendirilmeli
	8- Personel ile ilgili iş ve işlemler.	• Millî Eğitim Temel Kanunu İle Bazı Kanun Ve Kanun Hükmünde Kararnamelerde Değişiklik Yapılmasına Dair 6528 Numaralı Kanun	o Yok	o Yetersiz	o Güçlendirilmeli

BİRİM ADI	FAALİYETLER	FAALİYETLERİN DAYANDIĞI MEVZUAT	AYRILAN MALİ KAYNAK	MEVCUT İNSAN KAYNAĞI	DEĞERLENDİRME
SİVİL SAVUNMA HİZMETLERİ	1. Afet, sivil savunma, acil durum, kimyasal, biyolojik, radyolojik ve nükleer tehdit ve tehlikeler, koruyucu güvenlik ve ilk yardım konularında kurum personeli ile kurumun denetimine tabi özel kuruluş personeline eğitim vermek, verdirmek.	<p>“ Sivil Savunma Uzmanlarının İdari Statüleri, Görevleri, Çalışma Usul ve Esasları ile Eğitimleri Hakkında Yönetmelik” (05.08.2010 tarihli 27663 sayılı RG)</p>	o Yok	o Yetersiz	o Güçlendirilmeli
	2. İl Millî Eğitim Müdürlüğü denetimine tabi okul ve kurumlarda yürütülen afet, sivil savunma, acil durum, seferberlik ve koruyucu güvenlik hizmetlerini denetlemek.				
	3. Sivil savunma planı, sabotajlara karşı korunma planı, savaş, seferberlik, olağanüstü hâl ve 24 saatlik çalışmanın devamını sağlayan planları yaptırmak				
	4. İl Millî Eğitim Müdürlüğü ile il afet ve Acil Durum Müdürlüğü ve diğer ilgili kurumlar arasında iş birliği ve koordinasyonu sağlamak, sekreteryayı yürütmek.				

2.4 PAYDAŞ ANALİZİ

İlçe Milli Eğitim Müdürlüğü paydaş analizi, Stratejik Plan Üst Kurulu ile Stratejik Plan Koordinasyon Ekibi üyelerinin katılımıyla gerçekleştirilen toplantı neticesinde hazırlanmıştır. Paydaşların tespiti, sınıflandırılması, önceliklendirilmesi, etki-önem derecelerinin belirlenmesi ve paydaşlardan görüş alma yöntemleri tartışılarak karara bağlanmıştır.

Tablo 6 : Paydaş Tespit ve Önceliklendirme Tablosu

PAYDAŞLAR	İÇ PAYDAŞ	DIŞ PAYDAŞ	HİZMET ALAN	NEDEN PAYDAŞ	Paydaşın Kurum Faaliyetlerini Etkileme Derecesi (1,2,3 İzle 4,5 Bilgilendir.)	Paydaşın Taleplerine Verilen Önem (1,2,3 Gözet 4,5 Birlikte Çalış)	Sonuç
Milli Eğitim Bakanlığı		✓		İşbirliği yapılanlar	5	5	Bilgilendir , birlikte çalış
Valilik		✓		İşbirliği yapılanlar	5	5	Bilgilendir , birlikte çalış
Kaymakamlıklar		✓		İşbirliği yapılanlar	5	5	Bilgilendir , birlikte çalış
İl Milli Eğitim Müdürlüğü		✓	✓	İşbirliği yapılanlar	5	5	Bilgilendir , birlikte çalış
İlçe Milli Eğitim Müdürlükleri	✓		✓	Doğrudan hizmet üreten	5	5	Bilgilendir , birlikte çalış
Okul/Kurumlar	✓		✓	Doğrudan hizmet üreten	4	5	Bilgilendir , birlikte çalış
Öğretmenler	✓		✓	Doğrudan hizmet üreten	3	4	Bilgilendir , birlikte çalış
Öğrenci			✓	Hizmet alan	2	3	izle, gözet
Veliler		✓	✓	İşbirliği yapılanlar	2	4	Bilgilendir , birlikte çalış
Aile Birlikleri	✓		✓	Doğrudan hizmet üreten	3	4	Bilgilendir , birlikte çalış
Genel İdari Personel	✓		✓	Doğrudan hizmet üreten	2	4	Bilgilendir , birlikte çalış

PAYDAŞLAR	İÇ PAYDAŞ	DIŞ PAYDAŞ	HİZMET ALAN	NEDEN PAYDAŞ	Paydaşın Kurum Faaliyetlerini Etkileme Derecesi (1,2,3 İzle 4,5 Bilgilendir.)	Paydaşın Taleplerine Verilen Önem (1,2,3 Gözet 4,5 Birlikte Çalış)	Sonuç
İlçe Müdürlükleri		✓		İşbirliği yapılanlar	1	3	Bilgilendir , birlikte çalış
Sivil Toplum Örgütleri		✓	✓	İşbirliği yapılanlar	1	3	Bilgilendir , birlikte çalış
Sanayi Kuruluşları		✓	✓	İşbirliği yapılanlar	1	2	Bilgilendir , birlikte çalış
Basın Yayın Kurumları		✓	✓	İşbirliği yapılanlar	1	2	Bilgilendir , birlikte çalış
Üniversiteler		✓	✓	İşbirliği yapılanlar	1	3	Bilgilendir , birlikte çalış
Yerel Yönetimler		✓	✓	İşbirliği yapılanlar	3	3	Bilgilendir , birlikte çalış
Hayırseverler		✓	✓	İşbirliği yapılanlar	1	3	Bilgilendir , birlikte çalış

Tablo 2: Birimler bünyesinde oluşturulan kurul ve komisyon tablosu

BİLGİ İŞLEM VE EĞİTİM TEKNOLOJİLERİ ŞUBE MÜDÜRLÜĞÜ	
1.	Soru İnceleme Komisyonu
2.	Bölge Sınav Koordinasyon Kurulu
3.	Bölge Sınav Yürütme Kurulu
DESTEK ŞUBE MÜDÜRLÜĞÜ	
1.	Satın Alma Komisyonu
2.	Teslim Alma-Muayene Kabul Komisyonu
3.	Ücretsiz Ders Kitapları Komisyonu
4.	Değerlendirme Komisyonu
HAYAT BOYU ÖĞRENME ŞUBE MÜDÜRLÜĞÜ	
1.	İlçe Hayat Boyu Öğrenme Halk Eğitimi Planlama ve İşbirliği Komisyonu
2.	Öğrenme Şenlikleri İlçe Düzenleme Komitesi
3.	Okullar Hayat Olsun Projesi İlçe Yönetim Kurulu
HUKUK ŞUBE MÜDÜRLÜĞÜ	
1.	İnceleme ve değerlendirme komisyonu
İNSAN KAYNAKLARI ŞUBE MÜDÜRLÜĞÜ	
1.	İnceleme ve Değerlendirme Komisyonu
2.	Uygulama Sınavı Komisyonu
3.	Başvuru Onay Komisyonu
4.	Değerlendirme Komisyonu
5.	Yetkili Sendika Tespit Komisyonu
6.	Eğitim ve Sınav Yürütme Komisyonu

İNŞAAT EMLAK ŞUBE MÜDÜRLÜĞÜ

1. Geçici Kabul Komisyonu
2. Kesin Kabul Komisyonu
3. Emanet Komisyonu

MESLEKİ VE TEKNİK EĞİTİM ŞUBE MÜDÜRLÜĞÜ

1. Öğrenci Yerleştirme ve Nakil Komisyonu
2. Milli Eğitim Komisyonu

ORTAÖĞRETİM ŞUBE MÜDÜRLÜĞÜ

İlçe öğrenci disiplin kurulu

ÖZEL EĞİTİM VE REHBERLİK ŞUBE MÜDÜRLÜĞÜ

1. Okullarda Şiddetin Önlenmesine Yönelik İlçe Eylem Planı Komisyonu

STRATEJİ GELİŞTİRME ŞUBE MÜDÜRLÜĞÜ

1. Harcama Komisyonu
2. Araştırma İzinleri İnceleme Komisyonu
3. Kamu Hizmet Envanteri ve Standartları Komisyonu

TEMEL EĞİTİM ŞUBE MÜDÜRLÜĞÜ

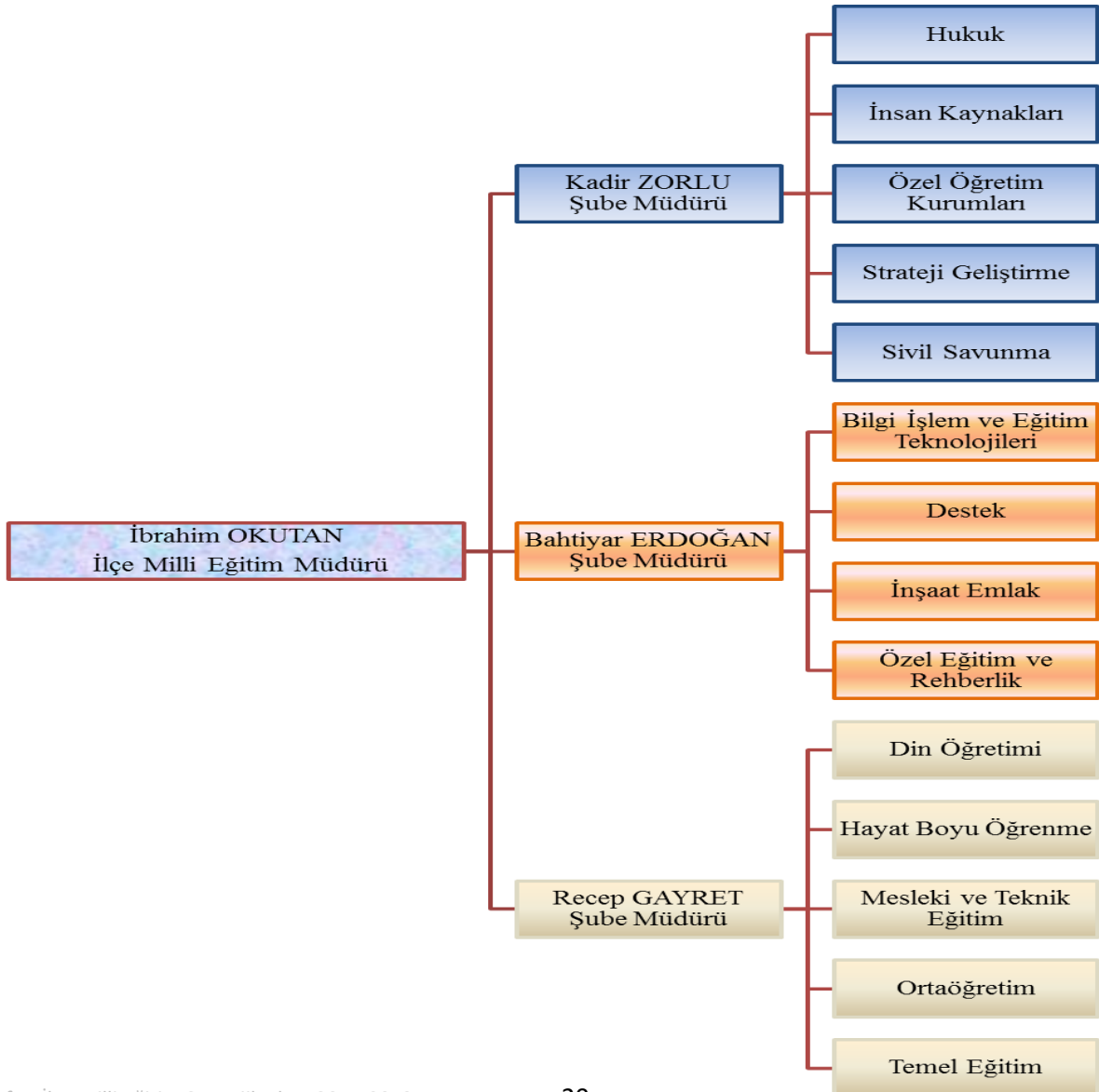
1. Bu Benim Eserim Komisyonu
2. Okul Sütü Komisyonu
3. Bilgi ve Kültür Yarışmaları Komisyonu
4. 24 Kasım Öğretmenler Günü İlçe Yürütme Komisyonu
5. İstiklal Marşı'nın Kabul Edildiği Günü ve Mehmet Akif ERSOY'U Anma Günü İlçe Komisyonu
6. Eser inceleme kurulu
7. Öğrenci davranışları değerlendirme kurulu

2.5 KURUM İÇİ ANALİZ

2.5.1 TEŞKİLAT YAPISI

Milli Eğitim Bakanlığının il ve ilçe düzeyindeki görevlerini planlamak, programlamak, yönetmek, denetlemek, geliştirmek ve değerlendirmek üzere kurulan il ve ilçe Milli Eğitim Müdürlüklerinin teşkilat ve görevlerini belirlemek ve hizmetlerin yürütülmesine ait esas ve usulleri belirleyen Milli Eğitim Müdürlükleri Yönetmeliği 13/02/1995 yılında 2424 sayılı Tebliğler Dergisinde yayınlanarak yürürlüğe girmiştir.

Şema 2: Körfez İlçe Milli Eğitim Müdürlüğü Organizasyon Şeması



2.5.2 İNSAN KAYNAKLARI

Kurum bünyesindeki işgörenlerin unvanlarına göre dağılımı aşağıdaki tabloda gösterilmiştir. İl genelindeki insan kaynağına ilişkin veriler, istatistiki veriler başlığı altında detaylı olarak belirtilmiştir.

Tablo-3: Körfez İlçe Milli Eğitim Müdürlüğü Personel Tablosu

Görevi	Kadrolu	Görevlendirme	Toplam	Norm	İhtiyaç
Müdür		1	1	1	1
Şube Müdürü	3		3	3	0
Usta Öğretici					
Şef	5	1	6	10	4
Bilgisayar İşletmeni	1		1	2	1
V.H.K.İ	5		5	27	22
Memur		2		6	4
Hizmetli	1		1	9	8
Şoför	1		1	1	1
Teknisyen					
Aşçı				3	3
Kaloriferci				3	3
Bekçi				3	3
TOPLAM	16	4	18	68	50

Tablo-4: Körfez İlçe Milli Eğitim Müdürlüğü Yönetici Durumu Tablosu

İlçemiz Yönetici Durumu				
Görevi	Kadrolu	Görevlendirme	Toplam	İhtiyaç
İlçe Milli Eğitim Müdürü		1	1	1
Şube Müdürü	3		3	
Okul / Kurum Müdürü	48	4	52	4
Müdür Başyardımcısı	6		6	
Müdür Yardımcısı	107	2	109	2
Şef	5	1	6	4
TOPLAM	169	8	177	11

Tablo-5: Körfez İlçe Milli Eğitim Müdürlüğü Genel Personel Tablosu

GENEL PERSONEL DURUMU			
Kurum Türü	Öğretmen	İdareci	Toplam
Resmi	1309	161	1476
Özel	73	5	78
TOPLAM	1382	166	1554

2.5.3 TEKNOLOJİK ALTYAPI

Körfez İlçe Milli Eğitim Müdürlüğü öğrenci, personel ve vatandaşa dönük her türlü iş ve işlemin başlatılması, yürütülmesi ve sonuçlandırılması aşamalarında teknolojiye azami düzeyde yararlanmaktadır.

Tablo-6: Körfez İlçe Milli Eğitim Müdürlüğü Teknolojik Altyapı Tablosu

Masaüstü Bilgisayar Sayısı	Dizüstü Bilgisayar Sayısı	Yazıcı Sayısı	Tarayıcı Sayısı	İzdüşüm Cihazı Sayısı
25	5	15	4	1

Tablo-7: FATİH Projesi Donanım ve Yazılım Altyapısına İlişkin İstatistik Veriler

FATİH PROJESİ DONANIM VE YAZILIM ALTYAPISI																
	İLKOKUL				ORTAOKUL				GENEL ORTAÖĞRETİM				MESLEKİ ve TEKNİK ORTAÖĞRETİM			
	TABLET BİLGİSAYAR SAYISI	ETKİLEŞİMLİ TAHTA SAYISI	İZDÜŞÜM CİHAZI SAYISI	ÇOK AMAÇLI YAZICI	TABLET BİLGİSAYAR SAYISI	ETKİLEŞİMLİ TAHTA SAYISI	İZDÜŞÜM CİHAZI SAYISI	ÇOK AMAÇLI YAZICI	TABLET BİLGİSAYAR SAYISI	ETKİLEŞİMLİ TAHTA SAYISI	İZDÜŞÜM CİHAZI SAYISI	ÇOK AMAÇLI YAZICI	TABLET BİLGİSAYAR SAYISI	ETKİLEŞİMLİ TAHTA SAYISI	İZDÜŞÜM CİHAZI SAYISI	ÇOK AMAÇLI YAZICI
TOPLAM			52	10		29	20	24	960	169	2	14	340	252	18	14

2.5.4 MALİ DURUM VE FİNANSMAN KAYNAKLARI

Kurumumuzun finans kaynakları ve mali durumuna ilişkin tahmini bütçesi Tablo-8'de gösterilmiştir

Tablo-8: Mali Durum ve Finansman Kaynakları Tablosu

KAYNAKLAR	2014 (TL)	2015 (TL)	2016 (TL)	2017 (TL)	2018 (TL)	2019 (TL)
GENEL BÜTÇE	93.623.89.	93.326.27.	102.658.89.	112.924.78.	124.217.26.	136.638.99.

2.5.5 İSTATİSTİKİ VERİLER

Tablo-9: Anaokulları ve Anasınıfları Öğrenci Sayıları Tablosu

Derslik Sayısı	Şube Sayısı	Toplam Öğrenci Sayısı		
		Erkek	Kız	TOPLAM
60	128	1325	1195	2520

Tablo-10: Temel Eğitim Derslik Şube Öğrenci Sayıları Tablosu

Derslik Sayısı	Şube Sayısı	Toplam Öğrenci Sayısı		
		Erkek	Kız	TOPLAM
826	884	11.003	10.322	21.325

Tablo-11: Ortaöğretim Derslik Şube Öğrenci Sayıları Tablosu

Derslik Sayısı	Şube Sayısı	Toplam Öğrenci Sayısı		
		Erkek	Kız	TOPLAM
314	334	4198	3666	7864

Tablo -12: İkili Öğretim Yapan Okul Sayıları

İKİLİ EĞİTİM YAPAN OKULLAR						
DÖNEM	İLKOKUL			ORTAOKUL		
	İKİLİ EĞİTİM YAPAN OKUL SAYISI	TÜM OKUL SAYISI	ORANI	İKİLİ EĞİTİM YAPAN OKUL SAYISI	TÜM OKUL SAYISI	ORANI
	1	2	%	1	2	%
			(1/2)			(1/2)
2013-2014	4	23	0,17	3	23	0,13
2014-2015	3	23	0,17	2	23	0,09

Tablo-13: Son Üç Yılda Okuma Yazma Öğrenerek Okur Yazarlık Belgesi Alan Kursiyer Sayısı

TÜR	ERKEK			KADIN			TOPLAM		
YILLAR	2012	2013	2014	2012	2013	2014	2012	2013	2014
KURSIYER SAYISI	4	10	7	154	140	140	158	150	165

Tablo-14: 2013-2014 Halk Eğitim Merkezi Kurs – Kursiyer Sayıları Tablosu

2013 – 2014 EĞİTİM ÖĞRETİM YILI				
Kurslar	Açılan Kurs Sayısı	Erkek	Kadın	Toplam
Meslek Kursları	629	3016	5049	8065
Okuma-Yazma Kursları	56	74	279	353
Sosyal Kültürel Kurslar	320	1129	4396	5525
Toplam	1005	4219	9724	13943

Tablo-15: 2012-2013 Halk Eğitim Merkezi Kurs – Kursiyer Sayıları Tablosu

2012 – 2013 EĞİTİM ÖĞRETİM YILI				
Kurslar	Açılan Kurs Sayısı	Erkek	Kadın	Toplam
Meslek Kursları	331	891	4198	5089
Okuma-Yazma Kursları	57	80	244	324
Sosyal Kültürel Kurslar	305	1287	4202	5489
Toplam	693	2258	8644	10902

Tablo-16: 2013-2014 Yılları Arası Yerel/Ulusal/Uluslararası Projelere Katılım ve Alınan Bütçe

OKUL ADI	PROJE TÜRÜ	PROJENİN ADI	AB PROJE BÜTÇESİ (AVRO)
MİMAR SİNAN İLKOKULU	LLP(COMENIUS)	ENTHUSIASTICACTIVITIES FOR ENTHUSIASM AT SCHOOL	23.000
İGSAŞ ORTAOKULU	COMENIUS	KİTABIN TARİHİ	15.000
İLİMTEPE İLKOKULU	ERASMUS+KA2 STRATEJİK ORTAKLIKLAR	STRESS FREE E.U.SCHOOLS	18.490
TÜPRAŞ İLKOKULU	COMENIUS	MULTICULTURALITY	13.000
ATATÜRK ORTAOKULU	AB HİBE PROJESİ	ANNE ÇOCUK EL ELE HAYDİ ÇOCUK BAHÇESİNE	83.000
YENİYALI FAHRİ KORUTÜRK İLKOKULU	COMENIUS	ME AND MY FUTURE IN EYROPE	230.000
ORUÇ REİS ANADOLU LİSESİ	COMENIUS	ÇEVRE VE ENERJİ	14.000
KÖRFEZ MESLEKİ VE TEKNİK A.L.	STRATEGIC PARTNERSHIPS FOR SCHOOL EDUCATION	HIGH SCHOOL DROP OUTS:'ONE İS TOO MANY'	34.775
GENERAL EDİP BAYOĞLU İLKOKULU	COMENIUS OKUL ORTAKLARI	DEMOKRATIC VALUES AND LINGUSISTIC DIVERSITY	18.400
KÖRFEZ HEDİSE EVYAP İLKOKULU	AVRUPA BİRLİĞİ HAYAT BOYU ÖĞRENME PROGRAMI OKUL ORTAKLIKLARI PROJELERİ	TEACHING CONTENT THROUGH A FOREING LANGUAGE	23.000
KÖRFEZ ANADOLU ÖĞRETMEN LİSESİ(FEN LİSESİ)	COMENIUS PROJESİ	GÖK KUŞAĞI	23.000
KÖRFEZ ATATÜRK ANADOLU LİSESİ	COMENIUS	BUILDING EUROPE TOGETHER	23.000
ÇAMLITEPE MESLEKİ VE TEKNİK A.L.	LEONARDO DA VİNCİ HAREKETLİLİK PROJESİ	İSTİHDAMIN VE İŞGÜCÜ PİYASASININ ETKİNLİĞİNİN ARTTIRILMASI	75.675
ÇAMLUTEPE MESLEKİ VE TEKNİK A.L.	LEONARDO DA VİNCİ HAREKETLİLİK PROJESİ	MESLEKİ EĞİTİMDE REHBERLİK ÇALIŞMALARI	9.000
HEREKE NUH ÇİMENTO MESLEKİ VE TEKNİK A.L.	ERASMUS + (ÖĞRENCİ STAJ PROJESİ)	DENİZCİLİKTE SİMİLASYONUN FARKI	117.519
HEREKE NUH ÇİMENTO VATAN ORTAOKULU	COMENIUS	AWARE OF OUR CULTURE ROOTS WE BUILD COLORFUL EUROPE	23.000
KÖRFEZ HALK EĞİTİMİ MERKEZİ	GRUNDTVİK HAYAT BOYU ÖĞRENME	ACTIVE AGEING (KALİTELİ YAŞLANMA)	16.000
TOPLAM			759.859

Tablo-17: Mahalli ve Hizmetiçi Eğitim Katılım Sayıları

YILLARA GÖRE HİZMETİÇİ EĞİTİME KATILIM SAYISI				
	2011	2012	2013	2014
Adaylık Eğitimi Sayısı	2	1	2	
Adaylık Eğitimi Katılımcı Sayısı	47	13	182	
Mahalli Hizmetiçi Eğitim Sayısı	35	43	65	29
Mahalli Hizmetiçi Eğitim Katılımcı Sayısı	135	310	430	983
Merkezi Hizmetiçi Eğitim Sayısı	60	23	40	20
Merkezi Hizmetiçi Eğitim Katılımcı Sayısı	80	35	83	26
TOPLAM	359	425	802	1058

Tablo-18: Öğretmen Durumu

OKULUN TÜRÜ	Norm Kadro	Mevcut	İhtiyaç
Okul öncesi(Bağımsız)	16	12	4
İlkokul	544	487	57
Ortaokul	597	402	195
Ortaöğretim	559	431	128

Tablo-19: İlkokul Branş Bazında Öğretmen Durumu

İLKOKULLARIMIZDAKİ ÖĞRETMEN İHTİYACI

Sıra No	OKULUN ADI	SINIF ÖĞRET.		OKUL ÖNCESİ		TÜRKÇE		MATEMATİK		FEN VE TEK.		SOSYAL BİLG.		İNGİLİZCE		BİLİŞİM TEK. DİN K. A.BİLG.		MÜZİK		GÖRSEL SANATLAR		BEDEN EĞİTİMİ		TEKNOLOJİ TASARIM		REHBER ÖĞRET.		ÖZEL EĞİTİM		ARAPÇA					
		N.K.	M	N.K.	M	N.K.	M	N.K.	M	N.K.	M	N.K.	M	N.K.	M	N.K.	M	N.K.	M	N.K.	M	N.K.	M	N.K.	M	N.K.	M	N.K.	M	N.K.	M				
1	GENERAL EDİP BAYOĞLU İLKOKULU	23	23	0	4	3	1	0	0	0	0	0	0	0	2	1	1	0	0	0	0	0	0	0	0	0	0	0	0	0	0				
2	ANADOLU İLKOKULU	20	20	0	4	4	0	0	0	0	0	0	0	0	1	0	1	0	0	0	0	0	0	0	0	0	0	2	1	1	0	0			
3	MİMAR SİNAN İLKOKULU	39	39	0	8	8	0	0	0	0	0	0	0	0	3	2	1	0	0	1	0	0	0	0	0	0	0	3	1	2	0	0			
4	TÜPRAŞ İLKOKULU	47	47	0	7	6	1	0	0	0	0	0	0	0	4	1	3	0	0	1	1	0	0	0	0	0	0	3	1	2	4	1			
5	YAVUZ SELİM İLKOKULU	21	22	-1	4	3	1	0	0	0	0	0	0	0	2	0	2	0	0	0	0	0	0	0	0	0	0	2	1	1	0	0			
6	Y. F. KORUTÜRK İLKOKULU	32	32	0	4	4	0	0	0	0	0	0	0	0	3	1	2	0	0	1	1	0	0	0	0	0	0	2	1	1	4	1			
7	100. YIL ATATÜRK İLKOKULU	21	21	0	1	1	0	0	0	0	0	0	0	0	2	0	2	0	0	0	0	0	0	0	0	0	0	2	1	1	0	0			
8	KİRAZLIVALI TEVFIK FİKRİ İLKOKULU	10	11	-1	2	2	0	0	0	0	0	0	0	0	1	1	0	0	0	0	0	0	0	0	0	0	0	0	0	0	0	0			
9	HEDİSEVAP İLKOKULU	29	29	0	6	6	0	0	0	0	0	0	0	0	3	1	2	0	0	1	1	0	0	0	0	0	0	2	1	1	0	0			
10	İLİMTEPE İLKOKULU	13	14	-1	4	3	1	0	0	0	0	0	0	0	1	1	0	0	0	0	0	0	0	0	0	0	0	1	1	0	0	0			
11	KIŞLADÜZÜ İLKOKULU	10	8	2	1	0	1	0	0	0	0	0	0	0	1	0	1	0	0	0	0	0	0	0	0	0	0	0	0	0	0	0			
12	SEVİNDİKİ İLKOKULU	7	8	-1	1	1	0	0	0	0	0	0	0	0	1	1	0	0	0	0	0	0	0	0	0	0	0	0	0	0	0	0			
13	NUH Ç. VATAN İLKOKULU	14	13	1	2	2	0	0	0	0	0	0	0	0	1	1	0	0	0	0	0	0	0	0	0	0	0	0	0	0	0	0			
14	NUH ÇİMENTO İLKOKULU	12	12	0	4	4	0	0	0	0	0	0	0	0	1	0	1	0	0	0	0	0	0	0	0	0	0	1	0	2	1	1	0		
15	HEREKER. İLGAZ İLKOKULU	10	8	2	2	2	0	0	0	0	0	0	0	0	1	0	0	0	0	0	0	0	0	0	0	0	0	0	0	0	0	0	0		
16	YUKARI HERKE İLKOKULU	9	8	1	2	2	0	0	0	0	0	0	0	0	1	1	0	0	0	0	0	0	0	0	0	0	0	1	1	0	0	0			
17	MENE HATUN İLKOKULU	16	16	0	2	2	0	0	0	0	0	0	0	0	1	1	0	0	0	0	0	0	0	0	0	0	0	1	1	0	0	0			
18	A. TANER KIŞLALI İLKOKULU	24	24	0	4	4	0	0	0	0	0	0	0	0	2	0	2	0	0	1	0	0	0	0	0	0	0	0	2	1	1	0	0		
19	İGSAŞ İLKOKULU	0	0	0	5	0	8	7	1	8	5	3	6	5	4	0	6	4	2	1	1	0	4	2	1	1	0	1	2	1	0	3	1		
20	İLİMTEPE 17 AĞUSTOS İLKOKULU	5	5	0	1	1	0	0	0	0	0	0	0	0	1	0	0	0	0	0	0	0	0	0	0	0	0	0	0	0	0	0	0		
21	KÖRFEZ KENT EMLAK KONUT İLKOKULU	16	16	0	6	5	1	0	0	0	0	0	0	0	1	1	0	0	0	0	0	0	0	0	0	0	0	0	0	0	0	0	0		
22	HEREKE UZUNPINAR İLKOKULU	6	3	3	1	1	0	0	0	0	0	0	0	0	0	0	0	0	0	0	0	0	0	0	0	0	0	0	0	0	0	0			
384	TOPLAM	379	384	5	75	69	6	8	7	1	3	6	5	4	39	17	22	1	1	1	0	1	4	2	2	1	1	0	1	1	14	15	10	3	7

Tablo-20: Ortaokul Branş Bazında Öğretmen Durumu

ORTAOKULLARIMIZDAKİ ÖĞRETMEN İHTİYACI

Sıra No	OKUL ÖNCESİ	TÜRKÇE		MATEMATİK		FEN VE TEK.		SOSYAL BİLG.		İNGİLİZCE		BİLİŞİM TEK. DİN K. A.BİLG.		MÜZİK		GÖRSEL SANATLAR		BEDEN EĞİTİMİ		TEKNOLOJİ TASARIM		REHBER ÖĞRET.		ÖZEL EĞİTİM		ARAPÇA																										
		N.K.M	İ	N.K.M	İ	N.K.M	İ	N.K.M	İ	N.K.M	İ	N.K.M	İ	N.K.M	İ	N.K.M	İ	N.K.M	İ	N.K.M	İ	N.K.M	İ	N.K.M	İ	N.K.M	İ	N.K.M	İ																							
1	KÖRFEZ İMAM HATİP ORTAOKULU	0	0	6	3	3	4	3	1	4	2	2	1	1	0	6	4	2	1	1	0	1	1	0	1	0	1	0	2																							
2	ATATÜRK ORTAOKULU	0	0	8	6	2	9	3	6	8	3	5	4	2	6	4	2	1	1	0	4	3	1	1	0	1	0	3	0																							
3	PETKİM ORTAOKULU	5	4	12	11	1	9	9	0	7	6	1	9	0	2	0	5	3	2	3	1	2	2	0	6	4	2	4	0																							
4	SEKA Ç. DOST. ORTAOKULU	4	4	0	6	5	1	6	3	3	4	3	1	2	3	1	0	4	2	2	1	0	1	1	0	2	1	1	0																							
5	ULUGBEY ORTAOKULU	4	2	6	4	2	6	3	4	3	1	3	1	0	2	1	1	0	1	1	0	2	0	2	2	0	2	1	0																							
6	YARIMCA ORTAOKULU	0	0	6	3	3	7	3	4	5	3	2	4	3	1	5	4	1	1	0	4	0	4	1	1	0	3	2	1																							
7	HALİDE EDİP ADIVAR ORTAOKULU	2	2	0	6	6	0	6	4	2	5	4	1	3	0	4	3	1	1	0	1	3	2	1	1	0	1	3	2	1																						
8	KIRAZLIYALI TEVHİK FİKRET ORTAOKULU	0	0	3	2	1	2	2	0	2	0	1	1	0	2	1	1	0	1	1	0	1	0	1	0	0	1	1	0	1																						
9	İLİMTEPE ORTAOKULU	0	0	3	3	0	3	2	1	2	2	0	1	1	0	3	2	1	1	0	1	1	0	1	1	0	2	2	0	1																						
10	ÇELİK SANAYİ ORTAOKULU	2	2	0	7	4	3	7	4	3	5	1	4	4	2	5	1	4	1	0	3	2	1	1	0	1	3	2	1	1																						
11	KIŞLADÜZÜ ORTAOKULU	0	0	2	1	1	2	1	1	2	1	1	1	0	0	1	0	0	1	0	0	1	0	0	1	0	1	1	0	1																						
12	SEVİNDİKLİ ORTAOKULU	0	0	2	2	0	2	2	0	2	0	1	0	1	2	1	1	1	0	0	0	1	1	0	1	1	0	1	0	1																						
13	NUH Ç. VATAN ORTAOKULU	0	0	3	2	1	2	2	0	2	2	0	2	1	1	0	2	1	1	1	0	2	1	1	1	0	1	1	0	1																						
14	H. SÜMER İMAM HATİP ORTAOKULU	0	0	1	1	0	1	1	0	1	1	0	1	0	0	0	2	1	1	0	0	0	0	0	0	0	0	0	0	1	1																					
15	NUH ÇİMENTO ORTAOKULU	0	0	4	2	2	3	2	1	3	2	1	1	1	0	2	1	1	1	0	1	1	0	1	1	0	1	1	0	1	2																					
16	HEREKER. ILGAZ ORTAOKULU	0	0	2	1	1	2	3	-1	1	1	0	1	1	0	0	0	1	1	0	0	0	1	1	0	0	0	1	1	0	0																					
17	YUKARI HEREKE ORTAOKULU	0	0	2	1	1	2	2	0	2	0	1	0	0	1	1	0	0	0	1	1	0	0	0	1	1	0	1	0	1	0																					
18	İLİMTEPE 17 AĞUSTOS ORTAOKULU	0	0	1	1	0	1	1	0	1	0	1	0	0	0	1	1	0	0	0	0	1	0	1	0	0	0	0	0	0	0																					
19	KÖRFEZ KENT EMİNAK KONUT ORTAOKULU	0	0	3	3	0	3	3	0	3	2	1	2	0	2	0	1	0	1	1	0	1	1	0	1	1	0	1	1	0	1																					
20	HEREKE UZUNPINAR ORTAOKULU	0	0	2	2	0	2	1	1	1	0	1	1	0	0	0	1	0	0	0	0	1	1	0	0	0	0	0	0	0	0																					
TOPLAM		17	14	3	85	63	22	83	55	28	66	48	18	46	35	11	64	40	24	15	12	3	46	27	19	15	9	6	11	17	6	35	26	9	19	15	9	4	26	9	15	4	26	9	17	8	8	0	8	3	1	2

Tablo-21: Ortaöğretim Branş Bazında Öğretmen Durumu

ORTAÖĞRETİM OKULLARIMIZDAKİ ÖĞRETMEN İHTİYACI

S.N.	OKULUN ADI	BİLİŞİM TEK.		BİYOLOJİ		COĞRAFYA		DİN K. A.B.		T.DİL VE E..		FELSEFE		FİZİK		İNGİLİZCE		KİMYA		MÜZİK		REHBER		GÖRSEL SANATLAR													
		M.K.	M	M.K.	M	M.K.	M	M.K.	M	M.K.	M	M.K.	M	M.K.	M	M.K.	M	M.K.	M	M.K.	M	M.K.	M	M.K.	M	M.K.	M										
1	KÖRFEZ FEN LİSESİ	0	0	2	2	0	2	0	1	1	0	5	4	1	2	2	0	1	2	0	1	0	2	2	0	1	0	1									
2	ORUÇ REİS ANADOLU L.	0	0	2	2	0	2	1	1	3	2	1	5	0	1	1	0	6	6	0	2	2	0	1	2	1	1	1	0								
3	ORHANGAZİ ANADOLU LİSESİ	1	1	0	2	0	1	2	-1	2	0	6	3	3	1	1	0	5	4	1	1	0	2	1	1	1	0	1	1	0							
4	ATATÜRK ANADOLU LİSESİ	0	1	-1	2	2	0	2	3	-1	2	1	7	0	1	1	0	6	6	0	2	1	1	0	2	1	1	1	1	0							
5	YARIMCA MESLEKİ TEK.A.L.	0	0	0	1	1	0	2	2	0	1	0	5	0	1	1	0	2	2	0	1	1	0	0	0	1	1	0	1	0	1						
6	TÜPRAŞ 50. YIL A.L.	1	1	0	1	1	0	2	2	0	2	6	3	3	1	1	0	5	4	1	1	0	1	1	0	2	1	1	0	0	0						
7	HEREKE ANADOLU LİSESİ	1	0	1	2	1	1	2	1	3	2	1	5	4	1	1	0	4	3	1	1	0	1	0	2	0	2	1	1	0	0						
8	MUSTAFA KEMAL MESLEKİ VE TEK.A.L.	0	0	0	1	1	0	1	0	1	0	1	3	0	1	1	0	2	1	1	1	0	0	0	1	1	0	0	1	-1	0						
9	HEREKE NUH ÇİMENTO MES. VE TEK.A.L.	9	9	0	2	1	1	1	0	2	1	8	6	2	1	0	1	5	2	3	6	0	0	0	2	1	1	0	0	0	0						
10	KÖRFEZ MESLEKİ VE TEK.A.L.	0	0	0	3	1	2	2	0	3	1	2	10	0	1	1	0	7	3	4	3	2	1	0	1	3	1	2	0	0	0						
11	KÖRFEZ EMLAK KONUT ANADOLU İ.H.L.	0	0	0	2	1	1	2	1	1	0	0	5	4	1	1	0	3	1	2	1	0	1	0	0	2	1	1	0	0	0						
12	HEREKE MESLEKİ VE TEK.A.L.	2	1	1	0	1	0	0	0	0	2	2	0	0	0	1	1	0	1	0	1	0	0	1	0	0	1	0	0	0	0						
13	ÇAMLITEPE MESLEKİ VE TEK.A.L.	0	0	0	1	1	0	1	0	1	1	0	1	1	0	1	2	1	1	1	0	0	0	1	1	0	0	0	0	0	0						
14	MİLANGAZ H. DEMİRÖREN ÇPL	6	6	0	2	1	1	1	0	2	1	6	5	1	1	0	3	0	3	1	1	0	1	2	1	1	0	0	0	0	0						
15	MEVLANA MESLEKİ VE TEK.A.L.	0	0	0	1	1	0	1	0	1	0	2	2	0	0	0	1	1	0	0	0	0	0	1	1	0	0	0	0	0	0						
TOPLAM		20	19	1	25	18	7	22	20	2	23	12	11	76	64	12	13	11	2	20	19	1	57	39	18	24	19	5	8	5	3	26	14	12	6	4	2

ORTAÖĞRETİM OKULLARIMIZDAKİ ÖĞRETMEN İHTİYACI

SN.	TARİH		BEDEN EĞİTİMİ		MAT.		ALMANÇA		İHLARAPÇA		İHL MESLEK DERS.		SAĞLIK/TIBBİ LAB.		SAĞLIK-HEMŞİRELİK		MOBİLYA VE İÇ İMEKAN TASARIMI		ÇOCUK GEL EĞİ.		ELEKTRİK		ELEKTRONİK																	
	N.K.	M	i	N.K.	M	i	N.K.	M	i	N.K.	M	i	N.K.	M	i	N.K.	M	i	N.K.	M	i	N.K.	M	i	N.K.	M	i													
	OKULUN ADI																																							
1	2	1	2	0	5	0	2	0	2	0	0	0	0	0	0	0	0	0	0	0	0	0	0	0	0	0	0	0	0	0										
2	2	0	2	1	6	5	1	2	1	1	0	0	0	0	0	0	0	0	0	0	0	0	0	0	0	0	0	0	0	0	0									
3	2	0	2	0	5	0	2	1	1	0	0	0	0	0	0	0	0	0	0	0	0	0	0	0	0	0	0	0	0	0	0									
4	3	2	1	2	0	7	0	2	2	0	0	0	0	0	0	0	0	0	0	0	0	0	0	0	0	0	0	0	0	0	0									
5	2	2	0	2	4	1	3	0	0	0	0	0	0	0	0	0	0	0	0	0	0	0	0	0	0	0	0	0	0	0	0									
6	3	3	0	2	1	5	0	1	0	1	0	0	0	0	0	0	0	0	0	0	0	0	0	0	0	0	0	0	0	0	0									
7	2	2	0	2	0	5	4	1	1	0	0	0	0	0	0	0	0	0	0	0	0	0	0	0	0	0	0	0	0	0	0									
8	2	1	1	1	0	2	2	0	0	0	0	0	0	0	0	0	0	0	0	0	0	0	0	0	0	0	0	0	0	0	0									
9	2	2	0	3	1	2	7	2	5	0	0	0	0	0	0	0	0	0	0	0	0	0	0	0	0	0	0	0	0	0	0									
10	3	3	0	3	0	8	1	7	0	0	0	0	0	0	0	0	0	0	0	0	0	0	0	0	0	0	0	0	0	0	0									
11	2	2	0	1	0	4	3	1	0	0	0	2	1	10	6	4	0	0	0	0	0	0	0	0	0	0	0	0	0	0	0	0								
12	1	1	0	1	0	2	2	0	0	0	0	0	0	0	0	0	0	0	0	0	0	0	0	0	0	0	0	0	0	0	0	0								
13	1	1	0	1	0	3	3	0	0	0	0	0	0	0	0	0	0	0	0	0	0	0	0	0	0	0	0	0	0	0	0	0								
14	1	1	0	2	0	5	3	2	4	0	4	0	0	0	0	0	0	0	0	0	0	0	0	0	0	0	0	0	0	0	0	0								
15	1	1	0	0	0	2	1	1	0	0	0	0	0	0	0	0	0	0	0	0	0	0	0	0	0	0	0	0	0	0	0	0								
TOPLAM																																								
29	26	3	26	20	6	70	49	21	14	5	9	2	1	10	6	4	3	2	1	3	2	1	3	2	1	3	2	1	5	5	0	6	5	1	19	19	0	7	7	0

Tablo-22 : Yaygın Eğitim Kurumları Branş Bazında Öğretmen Durumu

HALK EĞİTİM MERKEZİ VE MESLEKİ EĞİTİM MERKEZİ ÖĞRETMEN İHTİYACI

S.N.	OKULUN ADI	BİLİŞİM TEK.			İNGİLİZCE			MÜZİK			HALICILIK			GİYİM			GÜZELLİK SAÇ BAKIM HİZ.			SİRAMİK VE CAM TEK.			DENİZCİLİK/SU ÜRÜNLERİ		
		N.K.	M	İ	N.K.	M	İ	N.K.	M	İ	N.K.	M	İ	N.K.	M	İ	N.K.	M	İ	N.K.	M	İ	N.K.	M	İ
1	Halk Eğitim Merkezi	2	1	1	1	0	1	1	0	1	0	1	0	1	1	0	1	0	1	1	0	1	1	0	1
2	Mesleki Eğitim Merkezi	1	0	1	0	0	0	0	0	0	0	0	0	0	2	0	2	2	0	0	0	0	0	0	0
TOPLAM		3	1	2	1	0	1	1	0	1	0	1	0	1	3	0	3	2	1	1	0	1	1	0	1

S.N.	OKULUN ADI	EL SANATLARI			NAKIŞ			GRAFİK			MATEMATİK			MOTORLU ARAÇ TEK.			DİN KÜLTÜRÜ			TÜRKÇE				
		N.K.	M	İ	N.K.	M	İ	N.K.	M	İ	N	M	İ	N	M	İ	N	M	İ	N	M	İ		
1	Halk Eğitim Merkezi	3	1	2	1	1	0	1	0	1	0	0	0	0	0	0	0	0	0	0	0	0	0	0
2	Mesleki Eğitim Merkezi	0	0	0	0	0	0	0	0	0	1	1	0	2	2	0	1	0	1	1	0	1	0	1
TOPLAM		3	1	2	1	1	0	1	0	1	1	1	0	2	2	0	1	0	1	1	0	1	0	1

2.6 KURUM DIŐI ANALİZ

2.6.1 GZFT ANALİZİ

GÜÇLÜ YÖNLERİMİZ

1. Mesleki ve teknik eğitime önem verilmesi.
2. Kurumdan hizmet alanlarla hizmet verenler arasında iletişimin kuvvetli olması.
3. İlçemizde halkın beklentilerine yönelik nitelikli ara eleman yetiřtirmek için açılan mesleki eğitim kurslarının çeřitliliğinin çok olması.
4. Müdürlüğümüz çalışanlarının eğitim düzeylerinin yüksek olması.
5. Halk eğitim merkezinin bulunması.
6. Öğretmen kadrosunun genç ve istekli olması.
7. Tüm okul ve kurumlarımız arasındaki iletişimin ve yardımlaşmanın kuvvetli olması.
8. Personelin eğitimine önem verilmesi.

ZAYIF YÖNLERİMİZ

1. Öğretmen ihtiyacının olması ve bunun ücretli öğretmenlerle karşılanması
2. Öğretmen sirkülasyonunun fazla olması
3. Taşımali eğitim
4. Okullarda sınıf mevcutlarımızın kalabalık olması
5. Velilerin ilgisizliği
6. Okullarımızda yeterli düzeyde rehberlik hizmetinin sağlanamaması
7. Çalışanlara yönelik sosyal, kültürel ve sportif faaliyetlerin yeterince düzenlenmemesi.
8. İlköğretim bünyesindeki anasınıflarının fiziki durumunun yeterli olmaması
9. Genel bütçeden ayrılan ödeneklerin zamanında gelmemesi.
10. Anne-baba eğitiminin yetersizliği ve eğitime olan olumsuz etkisi
11. Okullardaki sosyal ve sportif tesislerin yetersizliği.
12. Performansa dayalı izleme ve değerlendirmenin olmaması
13. Okulların eğitim araç gereçleri ve teknolojik donanımının yetersizliği
14. Okullara ait binaların yetersizliği
15. İlçe Milli Eğitim Müdürlüğü'ne ait bir binanın bulunmaması.

FIRSATLAR

1. Ürettiğimiz hizmetin geniş kitleler tarafından kullanılabilir olması.
2. İlçemizin ulaşım ve haberleşme ağı çok gelişmiş bir bölgede bulunması
3. Yerel yönetimlerin kurumumuzla işbirliğine açık olması.
4. İlçemizde sanayinin gelişmiş olması. Sanayi kuruluşlarının mezunlarımıza iş imkanı sunması.
5. İlçe halkının eğitimi desteklemesi
6. Hayırseverlerimizin katkısı
7. İlçedeki sanayi kuruluşlarının eğitime destek olması.
8. Sanayi kuruluşlarının eğitime destek olması
9. İlçe halkının bilgiye ihtiyaç duyması ve kurs almaya istekli olması

TEHDİTLER

1. İlimizin birinci derecede deprem kuşağında olması.
2. Hayırseverlerimizin bağışlar ile ilgili isteklerinde bürokrasi işlemlerinin uzun olması, hayırseverlerin şevkinin kırılması.
3. Görsel basının eğitim çağı çocuk ve gençlere olumsuz etkilerinin olması.
4. Sürekli göç alması
5. Bilinçsiz internet kullanımı.
6. İlçede çok fazla fabrika ve sanayi kuruluşunun olması
7. Okul ve kurumların memur ve yardımcı hizmetli ihtiyaçlarının karşılanamaması.
8. Öğretmen ihtiyacının olması.

2.6.2 ÜST POLİTİKA BELGELERİ

DAYANAK	
Sıra No	Referans Kaynağının Adı
1	5018 Sayılı Kamu Mali Yönetimi Ve Kontrol Kanunu
2	26.05.2006 Tarih 26179 Sayılı Resmi Gazete De Yayımlanan Kamu İdarelerinde Stratejik Planlamaya İlişkin Usul Ve Esaslar Hakkında Yönetmelik
3	DPT-Kamu Kuruluşları İçin Stratejik Planlama Kılavuzu
4	2014–2018 dönemini kapsayan 10. Kalkınma Planı
5	2013–2015 dönemini kapsayan Orta Vadeli Program
6	Onuncu Kalkınma Planı (2014-2018) Özel İhtisas Komisyonları El Kitabı
7	Milli Eğitim İle İlgili Mevzuat
8	Milli Eğitim Strateji Belgesi
9	Bakanlık Faaliyet Alanı İle İlgili Ulusal, Bölgesel Ve Sektörel Plan Ve Programlar
10	Milli Eğitim Şura Kararları
11	TÜBİTAK Vizyon 2023 Eğitim Ve İnsan Kaynakları Raporları
12	Bakanlık Faaliyet Alanı İle İlgili Tüm Projeler
13	Bakanlık Stratejik Plan Taslağı
14	MEB 2015-2019 Stratejik Planı
15	AB Müktesebatına Uyum Programı
16	62. Hükümet Programı
17	MEB 2013/26 Sayılı Genelge
18	MEB Stratejik Plan Hazırlık Programı
19	Kamu Yatırım Programı
20	Kocaeli İl Milli Eğitim Müdürlüğü Stratejik Planı

Bölüm-3

Geleceğe Yönelim



3.1 MİSYON

Körfez İlçesinde Milli Eğitim sisteminin genel amaç ve temel ilkeleri doğrultusunda; yasa ve diğer mevzuatın uygulanması ve geliştirilmesini,

Milli birlik ve bütünlük içindeki iktisadi, sosyal ve kültürel kalkınmanın desteklenmesi, hızlandırılması ve çağdaş uygarlığın yapacağı, yaratacağı, seçkin bir ortağı olan bireyler yetiştirilmesinde araç olan eğitim öğretim sürecini düzenleyen eğitim sistemini ve işleyişinin etkin bir şekilde yerine getirilmesi, eğitim bilimlerindeki çağdaş yenilik ve gelişimleri takip ederek, araştırmalar yaparak kurumların ve çalışmalarının etkinlik ve verimliliğinin arttırılmasını ve geliştirilmesini sağlamaktır.

3.2 VİZYON

Kendini sürekli yenileyen, nesillerin yetiştiği; Bütün öğrencilerin akla ve bilme dayalı eğitim ortamında hayata ve bir üst öğrenime hazırlandığı; Dünü bugüne; bugünü yarına bağlayan köprülerin kurulduğu; personel, öğrenci ve velilerin elbirliğiyle bölgede ve ülkede örnek eğitim ve Toplam Kalite Yönetimi anlayışını oluşturmak, okul ve kurumların her yönü ile model okul ve kurumlar haline getirmektir.

3.3 TEMEL DEĞERLER ve İLKELER

3.3.1 TEMEL DEĞERLERİMİZ

Kurum çalışanları olarak;

1. Görevlerimizi yerine getirirken objektiflik ilkesini uygularız,
2. Tüm ilişkilerde insana saygı esasını uygular; çalışan ve hizmet alanların beklenti duygu ve düşüncelerine değer veririz,
3. Kurumsal ve bireysel gelişmenin “Sürekli Eğitim ve İyileştirme” anlayışının uygulanması sonucu gerçekleşeceğine inanırız ve bu doğrultuda eğitim ve iyileştirme sonuçlarını en etkin şekilde değerlendiririz,
4. Çalışmalarda etkililik ve verimliliğin ekip çalışmalarıyla sağlanacağı anlayışı kabullenilerek ekip çalışmalarına gereken önemi veririz,
5. Kurumsal ve bireysel gelişmelerin bilimsel verilerin uygulama hayatına geçirilmesiyle sağlanacağına inanırız,
6. Kurumda çalışmaların bilimsel veriler doğrultusunda ve mevzuatına uygun olarak gerçekleştirildiğinde başarı sağlanacağına inanırız,
7. Görev dağılımı ve hizmet sunumunda adil oluruz ve çalışanın kurum katkısını tanıyıp takdir ederiz.
8. Eğitime yapılan yatırımı kutsal sayar, her türlü desteği veririz.
9. Personelin tüm potansiyelini kullanabileceği çalışma ortamı sağlanır.
10. Çalışanlara problemin bir parçası olmak yerine, çözümün bir parçası olunması anlayışı benimsetilir.
11. Hizmetlerin sunumunda iş görenlere kalitenin geliştirilmesinin bütün personelin işi olduğu anlayış ve yaklaşımı benimsetilir.
12. Gelişmenin değişimle mümkün olacağına herkes tarafından bilinmesi sağlanır.
13. Kurumsal ve bireysel amaçlar arasında denge sağlanarak çalışanların iş doyumunu göz önünde bulundurulur.
14. Kurum personelimiz, asli görevleri gereği yapmaları gereken iş ve işlemleri fedakârca gerçekleştirirler.

3.3.2 TEMEL İLKELERİMİZ

1. Genellik ve eşitlik,
2. Planlılık
3. Ferdin ve toplumun ihtiyaçları,
4. Yönelme,
5. Eğitim Hakkı,
6. Fırsat ve İmkan Eşitliği,
7. Süreklilik
8. Atatürk İnkılâp ve İlkeleri ve Atatürk Milliyetçiliği,
9. Demokrasi Eğitimi,
10. Laiklik,
11. Bilimsellik,
12. Karma Eğitim,
13. Okul ve ailenin işbirliği,
14. Her yerde Eğitim

3.4 STRATEJİK PLAN GENEL TABLOSU

Stratejik Amaç-1: Eğitim ve öğretimin hayatın vazgeçilmez parçası olduğu fikrinden hareketle tüm bireylerin okul sistemine dahil edilmesini, ve sürekliliğini sağlamak.

Stratejik Hedef-1.1: Eğitim öğretimin her kademesinde okullaşma oranını, kalitesini ve niteliğini artırarak bireylerin eğitim ve öğretimlerinin devamlılığının sağlanması için gerekli önlemleri almak.

Stratejik Amaç-2: Eğitimde kalitenin artırılarak tüm bireylerin ilgi ve yetenekleri doğrultusunda eğitim almalarını, bir üst öğrenime geçerken de kaliteyi yakalayarak geleceğe hazırlanmalarını sağlamak.

Stratejik Hedef-2.1: Öğrencilerin bilgi ve becerilerini uluslararası düzeyde arttırarak eğitim hayatları boyunca yapılan sınavlardaki başarılarını arttırmalarını sağlamak.

Stratejik Hedef-2.2: Ulusal ve uluslararası alanlarda daha çok tercih edilen meslek gruplarına yönelik istihdam odaklı, nitelikli, eğitimin benimsenmesi.

Stratejik Hedef-2.3: Avrupa Birliği projelerinden etki n faydalanabilmek ve uluslararası eğitimde avantaj sağlayabilmek için Yabancı dil öğreniminin önemini vurgulamak.

Stratejik Amaç-3: Bölgemizin sanayi merkezi olması nedeniyle nüfus artışı ve büyüme hızı göz önüne alınarak; teknolojik gelişmeler ve ekonomik öngörüler doğrultusunda sistemli ve planlı yapının oluşturulmasını sağlamak.

Stratejik Hedef-3.1: İş tanımlarında yer alan sorumluluk ve yetkilerin etkin kullanıldığı insan kaynakları yönetimini oluşturmak için İlçemizde eğitim-öğretim alanındaki tüm bireylerin çağın ve çevrenin gerektirdiği düzeyde kişisel ve mesleki gelişimin arttırılması.

Stratejik Hedef-3.2: Bölgenin 1.Derece deprem bölgesi olduğu göz önüne alınarak; okul ve kurumlarımızın öncelik sırasına göre eğitim ortamının yapım, onarım ve donatılarının, ödeneklerin, etkin ve verimli kullanılmasını sağlamak.

Stratejik Hedef-3.3: Kurumumuzda şeffaf bir yönetim yapısı ile, beklenti ve isteklerin dikkate alındığı, adil bir çalışma ortamı oluşturmak.

3.5. TEMA-1 : EĞİTİM VE ÖĞRETİME ERİŞİMİN ARTIRILMASI

Stratejik Amaç - 1

- Eğitim ve öğretimin hayatın vazgeçilmez parçası olduğu fikrinden hareketle tüm bireylerin okul sistemine dahil edilmesini, ve sürekliliğini sağlamak.

Stratejik Hedef-1.1

Eğitim öğretimin her kademesinde okullaşma oranını, kalitesini ve niteliğini artırarak bireylerin eğitim ve öğretimlerinin devamlılığının sağlanması için gerekli önlemleri almak.

SAM	1	Performans Göstergeleri	PERFORMANS HEDEFLERİ							
			Önceki Yıllar		Sonraki Yıl Hedefleri					SP Dönemi Hedefi
			2013	2014	2015	2016	2017	2018	2019	
PG	1.1.1.	Okul öncesi eğitimde okullaşma	%79	%80	%82	%83	%84	%85	%86	%84
PG	1.1.2.	Temel eğitim ve Ortaöğretimde okullaşma oranı	%100	%100	%100	%100	%100	%100	%100	%100
PG	1.1.3.	Özel öğretimde okullaşma oranı	-	%0,43	%1	%1,5	%2	%2,5	%3	%2
PG	1.1.4.	Özel eğitimden yararlanan sayısı	-	645	650	660	670	680	690	670
PG	1.1.5.	İlkokul devamsızlık oranı	-	1,70	%1,68	%1,53	%1,48	%1,43	%1,38	%1,5
PG	1.1.6.	Ortaokul devamsızlık oranı	-	2,95	%2,90	%2,88	%2,83	%2,78	%2,73	%2,82
PG	1.1.7.	Ortaöğretim devamsızlık oranı	-	%9,51	%9,00	%8,5	%8	%7,5	%7	%8
PG	1.1.8.	Ortaöğretim okul terk oranı	-	%8,3	%8	%7	%6	%5	%4	%6
PG	1.1.9.	Ortaöğretim sınıf tekrarı oranı	-	%11,10	%10	%8	%6	%4	%2	%6
PG	1.1.10.	Okur-yazar oranı	%78	%82	%85	%88	%89	%90	%91	%88,6
PG	1.1.11.	Mesleki eğitim kurslarına katılan kişi sayısı		13943	14000	14500	15000	15500	16000	15000

STRATEJİLER

SIRA	Strateji	Sorumlu Birim
1	Özel okul desteği konusunda tereddütleri ortadan kaldırmak için velilere bilgilendirme yapılması	Özel Öğretim Bölümü
2	Okul öncesi eğitimin sosyal yardımlaşma kurumlarıyla beraber taşınmalı öğrenci kapsamına alınmasını sağlamak	Destek Hizmetleri Bölümü
3	Yetişkinlerin eğitim imkânlarından yararlanmalarını sağlamak amacıyla görsel reklamlar düzenlemek	Hayat Boyu Öğrenme Bölümü
4	Yönetici ve öğretmenlerle yapılacak seminerlerle öğrencilerin okullaşma oranını yükseltmek.	Eğitim ve Öğretim Birimleri
5	Öğrencilerin okul devam-devamsızlık raporlarını düzenlemek.	İstatistik Bölümü
6	Toplumun mesleki ve teknik eğitime yönelik algısının olumlu yönde değiştirilmesi için okullarımızda rehberlik hizmetinin sunulması	Eğitim ve Öğretim Birimleri
7	Ortaöğretimde sınıf tekrarı ve okul terklerini azaltmak amacıyla, sınıf tekrarı ve okul terkleri nedenleri üzerine okullarla çalışma yapılacaktır.	Ortaöğretim Birimleri
8	Belirli dönemlerde, öğrencilerin sınıf tekrarı, okul terkleri ve devamsızlıkları ile ilgili analizler hazırlanacak ve okullara gerekli bilgilendirme yazıları gönderilecektir.	İstatistik Bölümü
9	Örgün eğitim dışına çıkan öğrencilerin açıköğretime kayıt oranları takip edilecek, öğrenimini tamamlamaları konusunda rehberlik sağlanacak.	Eğitim ve Öğretim Birimleri

3.6. TEMA-2 : EĞİTİM VE ÖĞRETİMDE KALİTENİN ARTIRILMASI

Stratejik Amaç - 2

- Eğitimde kalitenin artırılarak tüm bireylerin ilgi ve yetenekleri doğrultusunda eğitim almalarını, bir üst öğrenime geçerken de kaliteyi yakalayarak geleceğe hazırlanmalarını sağlamak.

Stratejik Hedef-2.1

Öğrencilerin bilgi ve becerilerini uluslararası düzeyde arttırarak eğitim hayatları boyunca yapılan sınavlardaki başarılarını artırmalarını sağlamak.

SA M	2	Performans Göstergeleri	PERFORMANS HEDEFLERİ						
			Önceki Yıllar		Sonraki Yıl Hedefleri				
			2013- 2014	2014- 2015	2015	2016	2017	2018	2019
SH	2.1.								
PG	2.1.2.	KÖRFEZ TEOG Türkçe Puan Ortalaması		62,05	62,55	63,00	64,00	65,00	66,00
PG	2.1.3.	KÖRFEZ TEOG Matematik Puan Ortalaması		40,21	40,50	41,00	41,50	42,00	43,00
PG	2.1.4.	KÖRFEZ TEOG Fen ve Teknoloji Puan Ortalaması		56,93	57,00	57,50	58,00	58,50	59,00
PG	2.1.5.	KÖRFEZ TEOG T.C. İnkılap Tarihi ve Atatürkçülük Puan Ortalaması		58,63	59,00	60,00	61,00	62,00	63,00
PG	2.1.6.	KÖRFEZ TEOG Yabancı Dil Puan Ortalaması		50,38	51,00	51,50	52,00	52,50	53,00
PG	2.1.7.	KÖRFEZ TEOG Din K. ve Ah. Bil. Puan Ortalaması		81,80	82,00	83,00	84,00	85,00	86,00

SAM	2	Performans Göstergeleri	PERFORMANS HEDEFLERİ						
					Sonraki Yıl Hedefleri				
SH	2.1.		2012-2013	2013-2014	2015	2016	2017	2018	2019
PG	2.1.8.	KÖRFEZ YGS Türkçe Ortalaması	18,23	19,47	0,5%	1%	0,5%	1%	0,5%
PG	2.1.9.	KÖRFEZ YGS Sosyal Ortalaması	12,61	10,97	1%	1%	0,5%	0,5%	0,5%
PG	2.1.10.	KÖRFEZ YGS Matematik Ortalaması	7,42	5,48	0,5%	0,5%	1%	1%	1%
PG	2.1.11.	KÖRFEZ YGS Fen Ortalaması	3,55	3,16	0,5%	0,5%	1%	1%	2%

SAM	2	Performans Göstergeleri	PERFORMANS HEDEFLERİ					
			Sonraki Yıl Hedefleri					
SH	2.1.		2013-2014	2015	2016	2017	2018	2019
PG	2.1.12	Körfez LYS Matematik Ortalaması	12,25	1%	Türkiye Ort.	1%	0,5%	0,5%
PG	2.1.13	Körfez LYS Geometri Ortalaması	4,60	Türkiye Ort.	1%	0,5%	0,5%	1%
PG	2.1.14	Körfez LYS Fizik Ortalaması	5,17	Türkiye Ort.	1%	0,5%	1%	1%
PG	2.1.15	Körfez LYS Kimya Ortalaması	8,73	Türkiye Ort.	1%	0,5%	0,5%	0,5%
PG	2.1.16	Körfez LYS Biyoloji Ortalaması	9,95	Türkiye Ort.	0,5%	1%	0,5%	1%
PG	2.1.17	Körfez LYS Türk Dili Ortalaması	24,24	1%	Türkiye Ort.	1%	2%	1%
PG	2.1.18	Körfez LYS Coğrafya-1 Ortalaması	9,51	Türkiye Ort.	0,5%	0,5%	1%	2%
PG	2.1.19	Körfez LYS Coğrafya-2 Ortalaması	5,09	1%	Türkiye Ort.	0,5%	0,5%	1%
PG	2.1.20	Körfez LYS Tarih Ortalaması	14,79	1%	Türkiye Ort.	0,5%	0,5%	1%
PG	2.1.21	Körfez LYS Felsefe Ortalaması	8,45	1%	Türkiye Ort.	0,5%	0,5%	1%

STRATEJİLER

SIRA	Strateji	Sorumlu Birim
1.	Okullarımızda öğrencilerin başarılarını arttırmaya yönelik haftasonu kurslarının açılmasına destek olmak.	Eğitim-Öğretim Bölümü
2.	Öğrenci ve velilere uygulanacak seminer ve anket çalışmalarıyla, öğrencilerin ilgi alanlarına göre yönlendirilmelerini sağlamak.	Eğitim-Öğretim Bölümü
3.	Okullarımızda yapılan sosyal ve spor faaliyetlerinin sayısını arttırmak.	Hayat Boyu Öğrenme Bölümü
4.	EBA'nın etkin kullanılması için öğretmenlere yönelik hizmetiçi eğitim çalışmaları yapılacaktır.	İnsan Kaynakları Bölümü
5.	Öğretmenlerin mesleki kariyerlerinde yükselmelerini sağlayacak kurum ve kuruluşlarla işbirliği yapılarak, eğitmen kalitesini yükseltmek.	İnsan Kaynakları Bölümü
6.	Özel yetenekli öğrencilerin farkedilip, daha etkin eğitim almalarını sağlamak.	Özel Eğitim ve Rehberlik Bölümü

Stratejik Hedef-2.2

Ulusal ve uluslararası alanlarda daha çok tercih edilen meslek gruplarına yönelik istihdam odaklı, nitelikli, eğitimin benimsenmesi.

SAM	2	Performans Göstergeleri	PERFORMANS HEDEFLERİ							
			Önceki Yıllar		Sonraki Yıl Hedefleri					SP
SH	2.2.		2013	2014	2015	2016	2017	2018	2019	Dönemi Hedefi
PG	2.2.1	Kurum ve kuruluşlara yapılan gezi sayısı	-	9	11	12	13	14	15	65
PG	2.2.2	Kurum ve kuruluşlardan deneyimli kişilerin okullara düzenlediği seminer sayısı	-	2	3	4	5	6	7	25
PG	2.2.3	Mesleki Eğitimin tanınırlığını arttıran seminer, etkinlikler vb. sayısı	-	12	15	17	20	23	25	100
PG	2.2.4	METEF, Proje tabanlı beceri yarışması ve diğer sergi ziyaretleri	-	2	3	5	7	9	10	34

STRATEJİLER

SIRA	Strateji	Sorumlu Birim
1.	Meslek dersi öğretmenlerine verilecek hizmetiçi eğitim ile bilgilerinin güncel kalması sağlanacaktır.	İnsan Kaynakları Bölümü
2.	Mesleki eğitimin tanıtımının yapılması amacıyla yerel sergiler düzenlenecektir.	Mesleki ve Teknik Eğitim Bölümü
3.	Meslek Liselerinin ilgili firmaların desteğiyle laboratuvar ve atölye sınıflarının ihtiyaçlarının giderilmesi ve donanım malzemelerinin kalitesinin artırılması için destek sağlanacaktır.	Mesleki ve Teknik Eğitim Bölümü
4.	İlgili kurum ve kuruluşlarla işbirliği yapılarak öğrencileri mesleklere yönelik bilgilendirme çalışmaları yapılacaktır.	Mesleki ve Teknik Eğitim Bölümü
5.	Mesleki ve teknik eğitimde okul-sektör iş birliğinde çalışmalar yapılmasına devam edilecektir.	Mesleki ve Teknik Eğitim Bölümü

Stratejik Hedef-2.3

Avrupa Birlięi projelerinden etki n faydalanabilmek ve uluslararası eğitimde avantaj sağlayabilmek için Yabancı dil öğreniminin önemini vurgulamak.

SAM	2	Performans Göstergeleri	PERFORMANS HEDEFLERİ							
			Önceki Yıllar		Sonraki Yıl Hedefleri					SP Dönemi Hedefi
			2013	2014	2015	2016	2017	2018	2019	
PG	2.3.1	Uluslararası Proje Hareketliliğine Katılan Öğretmen Sayısı	40	51	55	60	65	70	75	325
PG	2.3.2	Uluslararası Proje Hareketliliğine Katılan Öğrenci Sayısı	52	65	70	75	80	85	90	400
PG	2.3.3	E-Twinning Portalına Kayıtlı Kişi Sayısı	-	-	10	20	30	40	50	150
PG	2.3.4	E-Twinning Proje Sayısı	-	-	0	1	2	3	4	10
PG	2.3.5	E-Twinning Kalite Etiketli Alan Proje Sayısı	-	-	0	1	2	2	2	7

STRATEJİLER

SIRA	Strateji	Sorumlu Birim
1.	Yabancı dil öğretiminde, Dyned gibi portalların kullanımının artırılması için seminerler düzenlenecektir.	Eğitim-Öğretim Bölümü
2.	Yabancı dil eğitimi alan bireylerin, teorik bilgilerini uygulamada kullanıp geliştirebilmeleri amacıyla, sektör ve ilgili kurumlarla işbirliği yapılacaktır.	Eğitim-Öğretim Bölümü
3.	Eğitimin kalitesinin artırılması ve çeşitliliğinin sağlanması için dünya genelinde paylaşımların yapıldığı portallara katılımların desteklenmesi	Eğitim-Öğretim Bölümü
4.	Yabancı dil eğitimini destekleyen tüm projelerin tanıtımını yaparak öğretmen ve öğrencinin teşviki sağlanacaktır.	Strateji Geliştirme Bölümü

3.7. TEMA-3 : KURUMSAL KAPASİTENİN GELİŞTİRİLMESİ

Stratejik Amaç - 3

- Bölgemizin sanayi merkezi olması nedeniyle nüfus artışı ve büyüme hızı göz önüne alınarak; teknolojik gelişmeler ve ekonomik öngörüler doğrultusunda sistemli ve planlı yapının oluşturulmasını sağlamak.

Stratejik Hedef-3.1

İş tanımlarında yer alan sorumluluk ve yetkilerin etkin kullanıldığı insan kaynakları yönetimini oluşturmak için ilçemizde eğitim-öğretim alanındaki tüm bireylerin çağın ve çevrenin gerektirdiği düzeyde kişisel ve mesleki gelişimin artırılması.

SAM	3	Performans Göstergeleri	PERFORMANS HEDEFLERİ							SP Dönemi Hedefi
			Önceki Yıllar		Sonraki Yıl Hedefleri					
			2013	2014	2015	2016	2017	2018	2019	
PG	3.1.1.	Düzenlenen mahalli hizmetiçi eğitim faaliyeti sayısı	65	29	35	40	45	50	55	225
PG	3.1.2.	Mahalli hizmet içi eğitime katılan personel sayısının tüm personel sayısına oranı	%34	%74	%75	%76	%77	%77	%78	%77
PG	3.1.3.	Merkezi hizmet içi eğitime katılan personel sayısının tüm personel sayısına oranı	%0,032	%0,015	%0,035	%0,040	%0,045	%0,050	%0,055	%0,045
PG	3.1.4.	Yüksek lisans yapan personel sayısı	-	89	92	95	98	101	104	490
PG	3.1.5.	Yüksek lisans yapan personel sayısının tüm personel sayısına oranı	-	%0,066	%0,068	%0,070	%0,072	%0,074	%0,076	%0,072
PG	3.1.6.	Doktora yapan personel sayısı	-	-	1	2	3	4	5	15
PG	3.1.7.	Doktora yapan personel sayısının tüm personel sayısına oranı	-	-	%0,00074	%0,00075	%0,00076	%0,00077	%0,00078	%0,00076
PG	3.1.8.	Eğitim öğretim hizmetleri sınıfına atanan personel sayısının ihtiyaç duyulan personel sayısına oranı	-	%0,27	%0,25	%0,23	%0,21	%0,19	%0,17	%0,21
PG	3.1.9.	Genel idare hizmetleri sınıfına atanan personel sayısının ihtiyaç duyulan personel sayısına oranı	-	%0,28	%0,26	%0,24	%0,22	%0,20	%0,18	%0,22

STRATEJİLER

SIRA	Strateji	Sorumlu Birim
1	Müdürlüğümüz tarafından düzenlenen hizmetiçi eğitim faaliyetlerinde nicelik artışından çok nitelik artışına önem verilecektir.	İnsan Kaynakları
2	Eğitim yöntemlerindeki değişiklikler dikkate alınarak, öğretmen yeterliliklerinin sürekli olarak geliştirileceği hizmetiçi eğitimlerin planlanmasını sağlamak.	İnsan Kaynakları
3	Yer değiştirmek isteyen öğretmen sayısını en aza indirmek için özendirici tedbirler alınacaktır.	İnsan Kaynakları
4	Yöneticilere uygulanacak hizmetiçi eğitim programları ile hizmet kalitesinin artırılması sağlanacaktır.	İnsan Kaynakları
5	Personelin çalışma motivasyonunu ve iş tatminini artırmaya yönelik tedbirler alınacaktır.	İnsan Kaynakları

Stratejik Hedef-3.2

Bölgenin 1.Derece deprem bölgesi olduğu göz önüne alınarak; okul ve kurumlarımızın öncelik sırasına göre eğitim ortamının yapım, onarım ve donatılarının, ödeneklerin, etkin ve verimli kullanılmasını sağlamak..

SAM	3	Performans Göstergeleri	PERFORMANS HEDEFLERİ							
			Önceki Yıllar		Sonraki Yıl Hedefleri					SP Dönemi Hedefi
			2013	2014	2015	2016	2017	2018	2019	
PG	3.2.1.	Yapılan bağımsız anaokulu sayısı	1	-	-	1	-	1	-	2
PG	3.2.2.	Yapılan ilkokul sayısı	1	-	1	-	-	1	-	2
PG	3.2.3.	Yapılan ortaokul sayısı	1	-	-	1	-	1	-	2
PG	3.2.4.	Yapılan imam hatip ortaokulu sayısı	-	-	1	-	1	-	-	2
PG	3.2.5.	Yapılan genel ortaöğretim okul sayısı	-	-	-	1	-	-	-	1
PG	3.2.6.	Yapılan mesleki ve teknik ortaöğretim okul sayısı	-	-	-	1	-	1	1	3
PG	3.2.7.	Yapılan imam hatip ortaöğretim okulu sayısı	-	1	-	-	-	-	-	1
PG	3.2.8.	Yapılan özel eğitim kurumu sayısı	-	-	-	-	-	-	-	-
PG	3.2.9.	Merkezi bütçe ile yapılan toplam derslik sayısı	16	28	36	82	12	82	24	236
PG	3.2.10	Alternatif kaynaklarla yapılan toplam derslik sayısı	-	-	-	-	-	-	-	-
PG	3.2.11	Onarım ihtiyacı belirlenen okul/kurum sayısı	-	30	31	32	31	32	31	157
PG	3.2.12	Onarım ihtiyacı giderilen okul/kurum sayısı	-	17	18	19	18	19	18	92
PG	3.2.13	Donatımı yapılan okul sayısı	3	1	2	4	1	4	1	12
PG	3.2.14	Kantin gelirinden ödenek talep eden okul sayısı	-	27	30	33	36	39	42	180
PG	3.2.15	Kantin gelirinden ödenek talebi kabul edilen okul sayısı	-	27	30	33	36	39	42	180
PG	3.2.16	Kantin gelirinden talepte bulunan okullara aktarılan ödenek miktarı	-	38650,0 0TL	41000 ,00TL	46000 ,00 TL	51000, 00TL	56000,00 TL	61000, 00TL	245000, 00TL

STRATEJİLER

SIRA NO	Strateji	Sorumlu Birim
1	Mesleki teknik eğitimin finansmanı için genel bütçe dışındaki kaynakların artırılması ve etkinleştirilmesi sağlanacaktır.	Mesleki ve Teknik Eğitim Şubesi
2	Okullaşma ve sınıf mevcutları ile ilgili hedefler doğrultusunda oluşacak fiziki mekân ihtiyacını plan dönemi sonuna kadar karşılanması sağlanacaktır.	Strateji Geliştirme Şubesi
3	Okul ve kurumlarımızın bakım ve onarım taleplerinin karşılanma oranlarını plan dönemi içerisinde her yıl arttırarak, ihtiyaçların karşılanması sağlanacaktır.	Destek Hizmetleri Şubesi
4	Okul ve kurumlarımızın ders ve laboratuvar araç-gereçleri, makine-teçhizat dâhil her türlü donatım malzemesi ihtiyaçlarını, öğretim programlarına ve teknolojik gelişmelere uygun olarak zamanında karşılanması sağlanacaktır.	Destek Hizmetleri Şubesi
5	E-yatırım modülünde düzenleme yapılarak okul/kurumun daha etkin kontrolü sağlanacak ve teknik personel desteğinde onarım taleplerinde daha gerçekçi veri girişinin elde edilmesi sağlanacaktır.	Destek Hizmetleri Şubesi
6	Okulların yapım ve donatımına yönelik hayırsever vatandaşları teşvik edecek kampanyalar düzenlenecektir.	Strateji Geliştirme Şubesi

Stratejik Hedef-3.3

Kurumumuzda şeffaf bir yönetim yapısı ile, beklenti ve isteklerin dikkate alındığı, adil bir çalışma ortamı oluşturmak.

SAM	3	Performans Göstergeleri	PERFORMANS HEDEFLERİ							
			Önceki Yıllar		Sonraki Yıl Hedefleri					SP Dönemi Hedefi
			2013	2014	2015	2016	2017	2018	2019	
SH	3.3.									
PG	3.3.1.	Memnuniyet anketine katılan paydaş sayısı	-	19	21	23	25	27	30	126
PG	3.3.2.	Memnuniyet anketinden çıkan iyileştirmeye açık alan sayısı (Çalışan)	-	3	2	2	1	1	0	6
PG	3.3.3.	Memnuniyet anketinden çıkan iyileştirmeye açık alan sayısı (İç Paydaş)	-	8	7	7	6	5	4	29
PG	3.3.4.	Okul ve kurumlarda bilimsel araştırma yapılmasına ilişkin verilen izin sayısı	-	7	9	11	12	13	14	59
PG	3.3.5.	Burs alan öğrenci sayısı	-	2202	2240	2270	2300	2330	2360	11500

STRATEJİLER

SIRA NO	Strateji	Sorumlu Birim
1	Milli Eğitim Bakanlığı Stratejik Planında belirlenen hedef ve göstergeler doğrultusunda ilçemiz stratejik planında belirtilen faaliyet-proje, hedefler, performans hedefleri ve performans göstergeleri belirlenecek sistemli bir analizle kontrol edilecektir.	Strateji Geliştirme Şubesi
2	Diğer dış paydaşlarımız ve sivil toplum kuruluşları ile ilişkiler geliştirilecektir.	Strateji Geliştirme Şubesi
3	Kurumumuz kalite standartları belirlenerek ölçülebilirlik sağlanacaktır.	Strateji Geliştirme Şubesi
4	İhtiyaç duyulan konularda yapılacak araştırmalar planlanarak uygulanacak, değerlendirilecek ve sonuç raporları hazırlanacaktır.	Strateji Geliştirme Şubesi
5	Belirli aralıklar halinde düzenli bir şekilde yapılmış araştırmalar ve analizlerden oluşan etkin bir izleme ve değerlendirme sisteminin oluşturulması, gerekli her türlü analizin yapılarak dönemlik izleme raporları oluşturulması ve izleme sisteminin belirli bir sistematığe oturtularak sürdürülebilirliğin olması sağlanacaktır.	Özel Eğitim ve Rehberlik Hizmetleri Şubesi
6	Özel sektörün eğitim öğretim hizmetlerine yatırımının ve desteğinin yükseltilmesi amacıyla katılımçılık ve işbirliği faaliyetleri artırılabilecektir.	Özel Öğretim Kurumları Şubesi

Bölüm-4

Maliyetlendirme



Tablo-23 : Stratejik Plan Maliyet Tablosu

STRATEJİK PLAN MALİYET TABLOSU							
STRATEJİK AMAÇ	STRATEJİK HEDEF	MALİYET					
		2015	2016	2017	2018	2019	TOPLAM
1. TOPLAM	1.1	3.200	4.450	5.750	7.100	8.500	29.000
		3.200	4.450	5.750	7.100	8.500	29.000
2. TOPLAM	2.1	200	350	390	450	490	1.880
	2.2	100	150	200	250	300	1.000
	2.3	250	350	450	550	700	2.300
		550	850	1.040	1.250	1.490	5.180
3. TOPLAM	3.1	100	250	350	500	700	1.900
	3.2	7.500	10.000	12.500	15.000	17.500	62.500
	3.3	500	650	700	750	800	3.400
	3.4	250	350	400	500	600	2.100
		8.350	11.250	13.950	16.750	19.600	69.900
GENEL TOPLAM		12.100	16.550	20.740	25.100	29.590	104.080

Bölüm-5

İzleme ve

Değerlendirme



4.1 İZLEME ve DEĞERLENDİRME

Plan dönemi süresince, Haziran ve Aralık aylarında Stratejik Planlama ve Koordinasyon Ekibi, plan dâhilinde yürütülen faaliyetlerin, belirlenen performans göstergelerine göre hedef ve amaçları gerçekleştirme düzeylerini, varsa meydana gelen sapmaları ve nedenlerini içeren izleme-değerlendirme raporunu oluşturarak sonuçlarını Stratejik Plan Üst Kuruluna sunacaktır.

Her yılın sonunda hazırlanan faaliyet raporları, stratejik yönetim anlayışının temelinde yatan şeffaflık ve hesap verebilirlik ilkesi doğrultusunda kamuoyuyla paylaşılacaktır. İlerleme sağlanamayan alanlar olması durumunda 2 yılın ardından gerekli görülen hedeflerde güncelleme yapılacaktır.